

ASK ØY

KOMMUNE



Skolebruksplan for Askøy kommune

Generell del



Nye Kleppestø ungdomsskole

Vedtatt i Kommunestyret 20. juni 2013 Sak 56/13
Justert juni 2016

Innhold

1	SKOLENS Plass i Samfunnet	4
1.1	Skolen som arena for allsidig aktivitetsutfoldelse	4
1.1.1	Anlegg for idrett, fysisk aktivitet og nærmiljøanlegg	4
1.1.2	Skolen som sosialt treffsted	5
1.1.3	Samlokalisering av funksjoner	5
1.1.4	Utfordringer og videre utvikling	5
1.2	Overgangen mellom barnehage og skole	5
1.3	Folkehelse	6
1.3.1	<i>Folkehelse i skolen</i>	7
1.3.2	<i>Skolehelsetjenesten</i>	8
2	Pedagogisk Plattform	10
2.1	En framtidsrettet skole i et kunnskapssamfunn	10
2.2	Motivasjon for læring	11
2.3	En organisasjon for læring	12
3	Utforming av Skoleanlegg	14
3.1	Generelle krav	14
3.1.1	Planløsning	14
3.1.2	Generalitet, elastisitet og fleksibilitet	14
3.1.3	Arkitektonisk uttrykk	15
3.1.4	Krav til tekniske løsninger	15
3.2	Overordnede prinsipper for utforming av skolebygg	15
3.3	Konkret utforming av rom og funksjoner i skoleanlegg	16
3.4	Generelle føringer for utforming av skolens uteområde	17
3.5	Forslag til veiledende arealnorm for skoler	18
3.5.1	<i>Arealnorm skolehelsetjeneste</i>	19
3.5.2	<i>Utfordringer og videre utvikling</i>	19
4	Norm Bygningsstandard	20
4.1	Vedlikeholdsbudsjett	20
4.2	Responstid ved hærverk, tagging og skader	22
4.3	Bygningsdrift teknisk	22
4.4	Bygningsdrift organisatorisk	22

5	LOVVERK, FORSKRIFTER OG RETNINGSLINJER	23
5.1	Opplæringsloven.....	23
5.1.1	Nærskoleprinsippet.....	23
5.1.2	Formålstjenlige grunnskolebygg.....	24
5.1.3	Skoleskyss	24
5.2	Plan og bygningsloven	25
5.3	Diskriminerings- og tilgjengelighetsloven	25
5.4	Lov om folkehelsearbeid	25
5.5	Statlig læreplan - Kunnskapsløftet	26
5.6	Temaplan skole.....	26
5.7	Kommuneplan for Askøy.....	26

Vedlegg: Rom- og funksjonsbeskrivelse
Arealnorm

Sammendrag

Skolebruksplan for Askøy kommune har som mål å identifisere de utfordringer skolen i vekstkommunen Askøy står overfor i perioden, og vise mulige måter å ivareta utfordringene på.

Kommunens hovedutfordringer innenfor skolesektoren kan oppsummeres i 4 hovedpunkt:

- Sikre tilstrekkelig **skolekapasitet** for å håndtere elevtallsvekst
- Etablere felles **pedagogisk plattform** i skolene
- Skape gode, likeverdige og hensiktsmessige **fysiske læringsmiljø**
- Etablere **skoleenheter** med rasjonell størrelse, både med tanke på elevmiljø og med tanke på kostnader

Planen ble første gang vedtatt i kommunestyret i juni 2013. Høringsutkast for planen ble utarbeidet i tett samarbeid mellom Askøy kommune og Norconsult. Norconsult bidro med kompetanse innenfor pedagogikk, skoleplanlegging, prognosearbeid samt byggetekniske forhold. Det ble gjennomført befaring ved alle skoler, og rektorene svarte på spørsmål om deres vurdering av skolenes bygningsmessige funksjonalitet når det gjelder skoledrift. Norconsult utarbeidde prognoser for elevtallsvekst samlet og fordelt på hver enkelt skole.

I tillegg bidro en egen referansegruppe med innspill og faglige vurderinger til planer for Skogstunet skole spesielt og skolebruksplanen generelt.

Planen gir anbefalinger for hvordan skoler bør bygges. Disse anbefalingene legges til grunn ved planlegging av nye skoler, og ved ombygging av eksisterende skoler. Det er utformet en egen arealnorm som følger som vedlegg til planen. Det er et mål at skolene etter hvert får likeverdige lokaler, med likeverdige muligheter for læring. Planen inneholder også forslag til tiltak for å oppnå god bygningsmessig standard. Skolene i Askøy kommune er også gjennomgått og analysert for å kunne definere hvilken kapasitet skolene har.

Ved revisjon av planen i juni 2016 er Skolebruksplanen delt i en generell del og i en handlingsdel. Handlingsdelen inneholder kapitler om prognoser, skolekapasitet og utbyggingsplan. Denne vil årlig kunne rulleres som grunnlag for budsjettarbeidet. Prognosene skal oppdateres minst hvert fjerde år.

Askøy kommune forventes å få en vesentlig folkevekst de kommende årene. Prognosene som ble utarbeidet i 2012 viste at elevtallet vil øke fra ca. 3 900 til ca. 6 200 elever. I 2016 prognosen er elevtallet nedjustert til ca. 5 350 (2030). Den nye prognosen strekker seg frem til 2040 med et samlet elevtall på 6 100 det året.

Selv om prognosene er noe nedjustert er veksten fremdeles høy, og det er en stor utfordring for Askøy kommune å bygge tilstrekkelig antall elevplasser.

1 Skolens plass i samfunnet

Skolen har en sentral plass i barn og unges liv, og i deres læring og utvikling. Den er trolig den samfunnsinstitusjonen som i størst grad former og lar seg forme av samfunnsutviklingen. En rekke aktiviteter foregår i skolene utenom skoletid. Skolene benyttes som nærmiljøanlegg, og der er samlokalisering av skoler, barnehager, idrettsanlegg, kulturarenaer og grønne friområder. Både aktiviteter som gjelder kulturskole, lag og organisasjoner, FAU (Foreldrenes arbeidsutvalg), uorganiserte aktiviteter og skolens egen bruk på ettermiddag og kveld, gjør de fleste skoler til et nærmiljøanlegg.

1.1 Skolen som arena for allsidig aktivitetsutfoldelse

Barn og unge tilbringer mye av sin hverdag på skole. Det er de samme barna som er på skole på dagtid som vender tilbake til ulike fritidsaktiviteter på kveldstid. Nyere dokumentasjon viser at kroppsøvingsfeltet i den norske skole har et av de laveste timetall for kroppsøving i Europa (lavest i Norden). Dokumentasjonen viser også at elevene har en passiv og stillesittende hverdag for øvrig. For å motvirke denne passive livsførsel må vi i fellesskap bidra til at forholdene blir lagt godt til rette for allsidig aktivitetsutfoldelse.

En viktig innfallsvinkel for å få flere barn, ungdom, familier og eldre til å drive fysisk aktivitet, er å tilrettelegge for sosiale treffsteder med lavterskelpreget aktivitet. Det er derfor viktig at man ikke undervurderer idretts- og skoleanleggenes betydning som sosiale treffsteder i nærmiljøet.

«Nattåpent i Askøyhallen» og Oppvekst Miljø Senteret er eksempler på tiltak som er igangsatt på dette området de siste årene. Samarbeidspartnere her er FAU ved skolene, velforeninger og idrettslag.

Fleksibilitet i aktivitetstilbudet er et nøkkelord.

«Drop-inn» aktivitet, der ungdom ikke trenger være medlem i et lag eller at anleggene er avsatt til en spesiell aktivitet er en måte å organisere på. Da vet alle at den kvelden er anlegget åpent for, og det er bare å droppe inn å drive med det en har lyst til.

At det er separat utstyr for skoleaktivitet og kveldsaktivitet, er en ordning som også bør løses opp. Dette medfører behov for dobbel lagerplass og dobbel investering. Her bør det heller lages gode sambruksavtaler.

1.1.1 Anlegg for idrett, fysisk aktivitet og nærmiljøanlegg

Staten har som mål å bidra til bygging og rehabilitering av infrastruktur, slik at flest mulig kan drive idrett og fysisk aktivitet. Departementets tildeling av spillemidler til bygging og rehabilitering av anlegg for idrett og fysisk aktivitet med stort brukspotensial, samt nærmiljøanlegg, er sentrale virkemidler for å innfri de statlige målene på anleggfeltet. Spillemidler til bygging og rehabilitering av idrettsanlegg skal bidra til en infrastruktur som gir befolkningen mulighet til å drive både egenorganisert aktivitet og aktivitet i regi av den frivillige medlemsbaserte idretten. Spillemidler til anlegg for idrett og fysisk aktivitet er hjemlet i lov om pengespill med videre (pengespilloven) av 28. august 1992 nr. 103 § 10. Ved planlegging av nye skoler bør det bygges idrettshall fremfor gymsal, slik at anlegget kan tilfredsstillere skolens

behov, idrettens behov og ikke minst nærmiljøets behov for godt tilrettelagte løsninger. Det bør også vurderes ved rehabilitering av skoleanlegg. Det er i tråd med Askøy sin Folkehelsesatsing og god omdømmebygging for Askøy.

Informasjon om bestemmelser for tildeling finnes på Det kongelige kulturdepartementets nettside.

1.1.2 Skolen som sosialt treffsted

I byggeprosjektene de senere årene er det etablert kantine, gode formidlingsarealer og kombinasjonsløsninger med heimkunnskapsareal, allrom/amfi, scene osv. og dette gir muligheter for å ta i bruk arealer til ulike formål i skoletiden. Mange skoler har gode verksteder. Noen har valgt egne rom for informasjons- og kommunikasjonsteknologi. I de nye byggeprosjektene er det god kvalitet på verksteds/spesialareal, for eksempel innen fagene Musikk, Kunst og håndverk, Natur og miljø. I byggeprosjekter bør det tenkes på fleksible løsninger i skolene ved å etablere kantine, gode formidlingsarealer og kombinasjonsløsninger med mat og helseareal, allrom/amfi, scene osv. og dette gir muligheter for å ta i bruk arealer til ulike formål i skoletiden.

1.1.3 Samlokalisering av funksjoner

Kommunen har en fortettingsstrategi. Tilstrekkelig skolekapasitet må være til stede før utbygging tillates. Samlokalisering av skoleanlegg, idrettsarealer og kulturarealer, er et aktuelt tema i en fortettingsstrategi. Med samlokalisering menes arealer som kommer i tillegg til skolenes ordinære arealer. Av særlig aktualitet er skoler som ligger nær områder med flerfunksjonelle funksjoner. Ved utbygging av nye boligområder er det ønskelig å regulere arealer store nok til å utforme ulike kombinasjoner av skoler, barnehager, kultur- og idrettsanlegg på det samme området.

1.1.4 utfordringer og videre utvikling

Bruk av skoler som nærmiljøanlegg og samlokalisering av skoler, barnehager, idrettsanlegg, kulturarenaer og grønne friområder i ulike kombinasjoner krever god og langsiktig planlegging.

Retningslinjer for bruk av skolearealer må utarbeides. Plan- og bygningsloven inneholder generelle bestemmelser om krav til offentlig infrastruktur i nye og i etablerte boligområder. I tillegg bør det i et plankrav i kommuneplanens arealdel stilles krav til at skolesituasjonen skal kartlegges ved utarbeidelsen av en reguleringsplan. På denne måten sikrer en tilstrekkelig skolekapasitet.

1.2 Overgangen mellom barnehage og skole

Barnehage og skole samarbeider om en god overgang og skolestart. Barnehagen forbereder barnet til skolestart, og skolen er klar til å ta imot 6 åringen.

Askøy kommune har utarbeidet en egen handlingsplan for dette arbeidet «Fra barnehage til skole». Planen skal være et arbeidsredskap for barnehagepersonalet og lærere i små skolen. Planen skal ha fokus på kunnskaper, ferdigheter og holdninger fra barnehagestart til og med 1. trinn. Askøy kommune har i tillegg utarbeidet rutinebeskrivelse for overgangen barnehage skole. Denne blir å finne som vedlegg til nevnte plan.

I Kunnskapsløftet står det ikke noe konkret om overgang barnehage/skole. I Rammeplanens pkt. 5.1 Grunnskolen står det: «Barnehagen skal, i samarbeid med skole legge til rette for barns overgang fra barnehage til første trinn og eventuelt skolefritidsordning. Dette skal skje i nært samarbeid med barnets hjem. Planer for overgang fra barnehage til skole må være nedfelt i barnehagens årsplan. Barnehage og skole er begge institusjoner for omsorg, oppdragelse, lek og læring. Barna vil møte både likhetstrekk og ulikheter mellom institusjonene. Barnehage og

skole bør gi hverandre gjensidig informasjon om sine respektive virksomheter. Barnehagen og skolen har et felles ansvar for at barn kan møte ulikhetene med nysgjerrighet og tillit til egne forutsetninger. Det må legges til rette for at barn kan ta avskjed med barnehagen på en god måte, glede seg til å begynne på skolen og oppleve at det er en sammenheng mellom barnehage og skole.»

Felles opplevelser mellom barnehage og skole er med på å trygge overgangen for barna. Barnehage- og skolestrukturen er ulik i kommunen. Hvordan rutinene for samarbeid barnehage og skole fungerer, må derfor tilrettelegges lokalt. Men det poengteres her at det skal være et samarbeid mellom barnehage og skole som forplikter begge institusjoner.

Den enkelte barnehage og skole må tilpasse planen til lokale forhold. Askøy kommune har valgt ut noen områder som skal vektlegges spesielt og følges opp, der det er laget forslag til et metodisk opplegg. Ellers er dette en generell plan som ikke går inn på særskilt tilrettelegging for grupper eller enkeltbarn, og kan brukes som et utgangspunkt for å utarbeide særskilte planer for disse.

Overgangene mellom barneskole og ungdomsskole og ungdomsskole og videregående er også viktige områder som tjenesteapparatet i Askøy kommune fokuserer på.

1.3 Folkehelse

Ny Lov om folkehelsearbeid (folkehelseloven) trådte i kraft 1. januar 2012 og erstattet deler av kommunehelsetjenesteloven og lov om fylkeskommuners oppgaver i folkehelsearbeidet. Folkehelseloven skal bidra til en samfunnsutvikling som fremmer folkehelse, herunder utjevner sosiale helseforskjeller.

Folkehelsearbeid er samfunnets innsats for å påvirke faktorer som direkte eller indirekte fremmer befolkningens helse og trivsel, forebygger psykisk og somatisk sykdom, skade eller lidelse, eller som beskytter mot ytre helsetrusler, samt arbeid for en jevnere fordeling av faktorer som direkte eller indirekte påvirker helsen. Folkehelsearbeidet er sektorovergripende og omfatter tiltak i mange samfunnssektorer med sikte på å:

- utvikle et samfunn som legger til rette for positive helsevalg og sunn livsstil
- fremme trygghet og medvirkning for den enkelte og gode oppvekstvilkår for barn og ungdom
- forebygge sykdommer og skader

I dette arbeidet er det vesentlig at folkehelsehensyn ivaretas på tvers av sektorer. Folkehelseloven løfter frem fem grunnleggende prinsipper for folkehelsearbeidet; prinsippet om å utjevne sosiale helseforskjeller, "helse i alt vi gjør" (Health in All Policies), bærekraftig utvikling, føre-var og medvirkning. Kommuner, fylkeskommuner og statlige myndigheter har alle et ansvar i folkehelsearbeidet, og loven retter seg mot alle forvaltningsnivåer. Regelverket legger til rette for bedre samordning på tvers av forvaltningsnivåer og på tvers av sektorer. Statlige helsemyndigheter og fylkeskommunene får en tydeligere rolle i å bistå kommunene.

Kommunen har pr. dags dato ikke en tilstrekkelig samlet oversikt over status på folkehelse og fysisk aktivitetsnivå blant innbyggere i kommune, men man må anta at trenden er den samme som i resten av landet. Det betyr at lokal mobilisering for økt fysisk aktivitet er et viktig folkehelseiltak også i kommunen. Askøy kommune ønsker å ha et særlig fokus på barn og unges oppvekstvilkår, og økt fysisk aktivitet både i skole/barnehage og fritid for denne gruppen vil være et vesentlig bidrag til god folkehelse både i barne- og ungdomsår og senere i livet.

Lokalnivået er den viktigste arena i det helsefremmende arbeid og tverrsektorielt samarbeid i kommunen er avgjørende for at nasjonale handlingsplaner og regionale programmer skal

lykkes. Politikk og tiltak som skaper økt fysisk aktivitet er en effektiv investering for å bedre helsen, styrke livskvaliteten og forebygge kronisk sykdom, og bidrar også til økonomisk og bærekraftig utvikling.

Askøy kommune har besluttet å benytte heftet "Lokal mobilisering for økt fysisk aktivitet" som er et verktøy utviklet av Nordland fylkeskommune med prosjektstøtte fra Helsedirektoratet, og er tenkt til bruk i arbeidet med å integrere fysisk aktivitet som en sentral del av det lokale folkehelsearbeidet. Heftet tar på en kort og lettfattelig måte for seg temaene helsestatus og – utvikling, fysisk aktivitetsnivå, gevinst ved økt fysisk aktivitet og kommunens ansvarsområder for å skape et bredt aktivitetstilbud.

1.3.1 Folkehelse i skolen

Skolen er kanskje den viktigste folkehelsearenaen i samfunnet. Den er viktig av flere årsaker, mest fordi det er her vi møter alle barn og unge på Askøy. Grunnlaget for at barn og unge skal bli gode samfunnsborgere legges i barne- og ungdomsårene og da er det viktig at vi sikrer at skolemiljø og skoletilbud tilpasses.

Barn og unge tilbringer ca. 30 000 timer i allmenndannende institusjoner. Skole og barnehage er derfor viktige arenaer for å etablere gode aktivitetsvaner og sikre daglig fysisk aktivitet og trivsel.

Opplæringsloven sier at alle elever i grunnskoler og videregående skoler har rett til et godt fysisk og psykososialt miljø som fremmer helse, trivsel og læring (§ 9a-1). Ettersom alle barn og unge tilbringer store deler av sin hverdag i barnehage eller på skolen, er disse arenaene viktige for å etablere gode aktivitetsvaner og sikre daglig fysisk aktivitet og trivsel. Barn og unge oppholder seg i stadig lengre tid på skolen, både i undervisningssammenheng og i fritiden. Skolenes utearealer har derfor fått økt betydning, ikke minst for fysisk aktivitet og der igjennom barnas helse og trivsel. Gjennom arbeid i skolen er hensikten å nå sentrale nasjonale målsettinger om å utjevne sosiale ulikheter i kosthold og fysisk aktivitet, samt sikre like muligheter for alle, uavhengig av evner og funksjonsnivå (Fysisk aktivitet og måltider i skolen, 2007). Generelt bør en satse på et godt psykososialt miljø som kan beskrives med hvordan elevene kjenner at de har det inni seg når de tenker på eller er i samspill med andre, og som kjennetegnes av kvaliteter som:

- respekt
- åpenhet
- tillit
- god kommunikasjon
- belønne initiativ
- skape arbeidslyst
- samarbeidsvilje

Som igjen vil kunne skape tillit, selvstendighet og fremme helse og trivsel blant elevene. Det bør også satses på mer fysisk aktivitet i skolen og barnehagen. Dette kan for eksempel oppnås gjennom

- Opparbeide uteområder til gode aktivitetsarenaer
- Ta i bruk skolevegen som arena for daglig fysisk aktivitet
- Sterkere fokus på utvikling av gode nærmiljøanlegg
- Stedsbasert læring (læring utendørs)
- Mer fysisk aktivitet som integrert del av det daglige opplegget, helst minimum 1 time per dag
- Øke kompetanse for pedagogisk personell på området fysisk aktivitet, kroppøving, helse og livsstil

Veiviser til lokal mobilisering for økt fysisk aktivitet:

- Rapporten *Fysisk aktivitet i skolehverdagen* tar for seg kunnskap som finnes om tiltak som fremmer fysisk aktivitet i skolen.
- *Petter Puls* er Nasjonalforeningen for folkehelsen sitt verktøy for å jobbe helsefremmende i skolen. Petter Puls er lekent og praktisk og lærer barn om sammenhengen mellom kropp, helse og livsstil.
- *Aktivitetsbanken* er en tjeneste fra Utdanningsdirektoratet som inneholder aktiviteter til inspirasjon og hjelp for å skape en mer aktiv skoledag.
- *Den naturlige skolesekken* inviterer til undervisnings og arbeidsmåter som innebærer at elever og lærere oppsøker miljøer utenfor skolen og bruker disse miljøene regelmessig som læringsarena.
- *Læring i friluft og stedsbasert læring* er Friluftsrådernes Landsforbund sin satsing undervisning og læring ute. I løpet av 2010 vil denne siden få muligheter for nettbaserte undervisningsopplegg med karttjeneste.
- Direktoratet for naturforvaltning har opprettet nettstedet *Friluftsliv* i skolen som et tilbud til ansatte i barnehage og grunnskole som ønsker å bruke nærmiljøet som læringsarena.

Uteområdet:

- Rapporten *Skolens utearealer - om behovet for arealnormer og virkemidler*, presenterer eksisterende kunnskap på feltet og kommer med forslag til krav som kan sikre bedre utearealer rundt fremtidens skoler.
- Tilrettelegging for uteaktiviteter i nærmiljøet - i skole og fritid. Eksempler på løsninger er et idéhefte for inspirasjon og konkret veiledning om utforming av anlegg og erfaringer knyttet til bruken. Heftet har fokus på tilrettelegging for forskjellige former for fysisk aktivitet.
- Nasjonal rådgivningstjeneste for skoleanlegg er primært rettet mot beslutningstakere i kommunen og gir blant annet informasjon og faglige råd om skoleanleggets utforming.

1.3.2 Skolehelsetjenesten

Skolehelsetjenesten er en del av kommunens lovpålagte forebyggende helsetjeneste til barn og unge og er hjemlet i Lov om helsetjenesten i kommunene av 19. november 1982, § 1-3.

Tjenestens oppgaver er beskrevet i "Forskrift om kommunens helsefremmende og forebyggende arbeid i helsestasjons- og skolehelsetjenesten av 3. april 2003 der det står følgende merknader om formålet:

«Helsestasjons- og skolehelsetjenesten skal i et tverrfaglig samarbeid bidra til å skape et godt oppvekstmiljø for barn og ungdom gjennom tiltak for å styrke foreldrenes mestring av foreldrerollen, fremme barns og ungdoms lærings- og utviklingsmiljø og bidra til å legge til rette for godt psykososialt og fysisk arbeidsmiljø i skolen.»

Lov om grunnskolen og den videregående opplæringen (opplæringsloven) fikk 1. april 2003 et nytt kapittel 9a om elevenes fysiske og psykososiale skolemiljø. Elevene fikk med dette en egen bestemmelse om arbeidsmiljø på skolene. Skolehelsetjenestens formål er å fremme psykisk og fysisk helse, gode sosiale og miljømessige forhold og forebygge sykdommer og skader

I den forbindelse har Askøy kommune som målsetting at alle skolene i kommunen skal ha tilfredsstillende lokaler til dette formålet. Ved nybygging og /eller oppgradering bør skolehelsetjenesten delta i planarbeidet og være representert i brukergruppen. Det anbefales å kartlegge hvilke skoler som ikke har tilfredsstillende arealer til skolehelsetjenesten, og sette av investeringsmidler til utbedring av skolehelsetjenestens lokaler i eksisterende skoler ved neste rullering av økonomiplanen.

Skolehelsetjenestens representanter kan når de er kjent og tilgjengelige på skolen, tidlig fange opp bekymring for elevers helseproblemer fra lærere, foreldre og barna, og det er nyttig at helsetilbudet gis av noen som kjenner forholdene på den enkelte skole. Tjenesten er både lovmessig og administrativt en del av kommunal helsetjeneste, men utfører sitt arbeid på skolene, i tett samarbeid med skolenes ressursteam. Det blir da en viktig forutsetning at tjenesten har tilfredsstillende lokaler der.

2 Pedagogisk plattform

Dette kapittelet beskriver organisering og pedagogisk tenkning i Askøyskolen. Her beskrives kommunens elevsyn, læringssyn, kunnskapssyn og syn på lærerrollen. Det gis også føringer for hvordan skolene skal organiseres. Den pedagogiske plattformen danner videre grunnlag for hvordan en ønsker skolene utformet bygningsmessig/arkitektonisk.

2.1 En framtidsrettet skole i et kunnskapssamfunn

Skolene i Askøy skal være framtidsrettete skoler. En framtidsrettet skole må ta kunnskapssamfunnets rammebetingelser og behov på alvor. I kunnskapssamfunnet skjer produksjon av resultater og verdier gjennom samhandling og kommunikasjon mellom mennesker med ulik erfaring og kompetanse. Askøyskolen skal derfor kjennetegnes ved å være en lærende organisasjon preget av samarbeid, delingskultur, utvikling og innovasjon på alle nivå. I et kunnskapssamfunn er det behov for selvstendige og ansvarlige aktører med:

- Grunnleggende lese-, skrive-, regne-, digital- og muntlig ferdighet
- Evne til å lære
- Problemløsningsevne
- Kreativitet - innovative evner
- Samarbeidsvilje
- Endrings- og utviklingskompetanse
- Erfaring med deltakelse i demokratiske prosesser

En ønsket utvikling er derfor at skolene forlater modellen med den ensomme rektor på toppen og den privatpraktiserende læreren med statisk elevgruppe i et fast klasserom. I stede skal/bør det etableres pedagogiske modeller for ledersamarbeid og trinn-team-organisering av lærere og elever. Undervisningsavdelingens felles visjon «Best mulig – sammen» beskriver kjernen i tenkningen. I praksis betyr det:

1. Etablering av lederteam bestående av rektor, assisterende rektor og avdelingsledere. Lederteamet skal gjennom tett samarbeid lede personalet, ha ansvar for planlegging, organisering og gjennomføring av læringsvirksomheten, drive pedagogisk utviklingsarbeid og løse administrative oppgaver.
2. Trinnorganisering av elever, med et team av lærere som i samarbeid planlegger og gjennomfører læringsaktiviteter for «våre elever».

Både organisatorisk og bygningsmessig er det et mål å bevege seg bort fra tradisjonelle administrasjonsarealer med cellekontor, store sentraliserte arbeidsrom for lærere og lukkede klasserom atskilt av brede korridorer. I stede skal arbeides for å etablere kontorfellesskap for leder- og teamsamarbeid, og sammenhengende trinnarealer for elevene bestående av rom i ulik størrelse og varierte læringsmiljøer.

En slik organisering av ledere, lærere, fagarbeidere og elever kan kvalitetssikre skolens kjernevirksomhet herunder faglige resultater, læringsmiljø og skole-hjem samarbeid gjennom:

- Samarbeid og faglig fellesskap på alle nivå i skolen
- Samhandling og dialog
- Ledelse som er tett-på både i elev- og voksenmiljøet – en tilbakemeldingskultur
- Læringsfellesskap med deling av erfaring, kompetanse og ferdigheter for å skape best mulig resultater
- Mulighet for et mangfold av pedagogiske modeller.
- Bedre tilpasset opplæring og tilrettelegging for spesialpedagogiske tiltak innenfor fellesskapet.
- Målrettet styring av skolens pedagogiske utviklingsarbeid
- Etter- og videreutdanning av lærere og andre ansatte
- Helhetlig personalledelse
- Skolen nyttiggjør seg av den enkeltes kompetanse og kvaliteter
- Synlighet fordrer at den enkelte må «walk the talk» - altså gjøre det vi sier.
- God økonomistyring
- Oppfølging av skolens HMS mål og rutiner
- Forsvarlig drift i hht gjeldende lover og forskrifter, sentrale og lokale føringer

2.2 Motivasjon for læring

Mennesket lærer, utvikler sin kompetanse og løser problemer gjennom kommunikasjon og samhandling med andre som kan noe mer, eller noe annet enn en selv. Både barn og voksne motiveres for læring og opplever velvære dersom deres grunnleggende behov for tilhørighet, kompetanse og autonomi dekkes. Det betyr at gode relasjoner, tydelige mål og arbeidsinstruksjoner, tilbakemelding og framovermeldinger, involvering og medbestemmelse er avgjørende for den enkeltes faglige og sosiale utvikling og trivsel. Det er avgjørende å utvikle lærings- og arbeidsprosesser som ivaretar dette.

Skolen er en lærende organisasjon hvor alle, elever og voksne, skal kunne være aktivt medvirkende i både planlegging, gjennomføring og vurdering av egen og andres læringsprosess. Lærere og elever skal sammen jobbe for å oppnå et positivt læringsmiljø og godt læringsutbytte for alle. Et slikt inkluderende læringsssyn innebærer tett dialog og samhandling mellom ulike aktører (lærere, andre voksne og elever). Dette skal ligge til grunn for den pedagogiske praksisen i Askøyskolen.

Skolens primæroppgave er å gi elevene de beste betingelser for læring og utvikling. Det finnes omfattende teori og forskningsmaterieell som beskriver hvordan læring skjer, og viktige rammebetingelser for læring. En kort sammenfatning er formulert i punktene nedenfor. Vi lærer best i et læringsmiljø som kjennetegnes av:

- Tilhørighet og gode relasjoner til lærere og andre elever.
- Tydelige målformuleringer og arbeidsinstruksjoner.
- Tilbakemeldinger som forteller om kvaliteten på arbeidet vårt, og råd om hvordan de kan forbedre seg i det daglige læringsarbeidet.
- Involvering og aktiv deltakelse i eget læringsarbeid med blant annet planlegging og vurdering av eget arbeid og egen faglig utvikling.
- Kommunikasjon og samhandling
- Rom for å lære på ulike måter
- Mulighet for å bruke hele kroppen - alle sansene - i læringsprosessen
- Hensyn til at vi har ulike forutsetninger for å lære og å forstå
- Vekt på ivaretagelse av grunnleggende behov for mestring, autonomi og tilhørighet for motivasjon for læring og trivsel (velvære)

Vi trenger ulike stimulans for at læring skal skje. Barn og unge lærer ved å lytte – tenke – samtale – se – berøre – bevege – konstruere – sammenligne – reflektere – skrive – tegne – leke – le. Elever skal kunne ta i bruk alle sansene i sitt læringsarbeid. Elevene må få plass til å utfolde seg og være aktive i læringsprosessen. Samtidig krever læring konsentrasjon og fokus. Undervisningsformer, valg av læringsaktiviteter og gode læringsarealer skal gi mulighet for både individuelt arbeid med stille fordypning og samarbeid med andre.

Tett oppfølging og jevnlig veiledning fra lærere og medelever er vesentlig for læring. Hyppig dialog underveis i læringsarbeidet vil gi elevene gode muligheter til å utvikle seg faglig. Det er viktig at de fysiske rammene gir rom for at læreren kan gi veiledning til enkeltelever eller små grupper, samtidig som man har oversikt over resten av elevgruppen. Ulike gruppesammensetninger og tilpassede undervisningsopplegg gjør at den enkelte elev kan møtes der han eller hun er i sin læringsprosess.

Barn lærer best når de trives og føler seg trygge i omgivelsene – både med hensyn til byggets eller rommenes utforming, og med hensyn til kommunikasjonen med sine medelever og det voksne personalet. Skolen bør derfor utstråle en positiv stemning og skape motivasjon for læring, lek og arbeid.

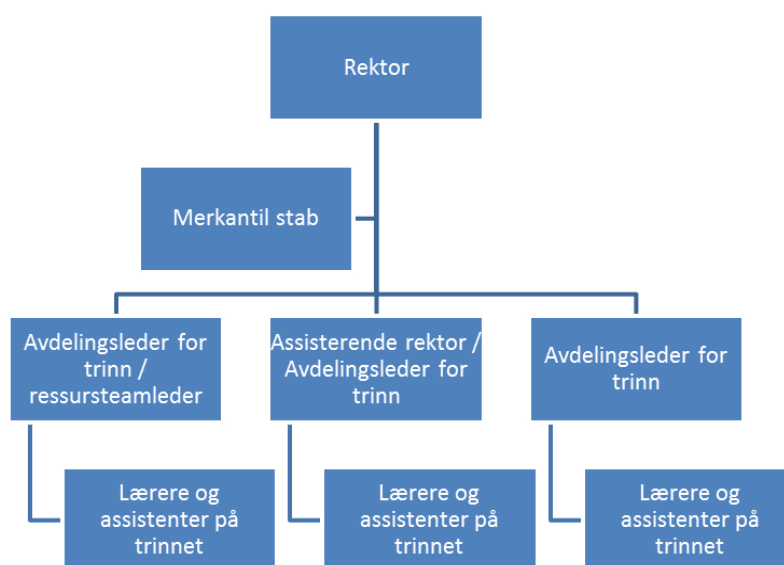
Det er store utfordringer i å skape omgivelser som kan gi rom for alt dette. Ved å bygge gode læringsmiljøer, bygd på positive relasjoner og demokratiske prosesser, vil en ivareta elevenes grunnleggende behov, og øke sannsynligheten for at elevene har tillit til de voksne og ønsker å samarbeide med dem om felles mål.

2.3 En organisasjon for læring

Den enkelte lærers kompetanse og relasjon til elevene vil alltid være helt avgjørende for et godt læringsmiljø og et godt læringsutbytte for elevene. Mye forskning trekker nettopp frem læreren som den viktigste faktoren for å lykkes med en god skole. Gjennom støttende personalledelse og god personalutvikling må læreren gis gode rammer å arbeide innenfor, slik at forutsetningene for og lykkes blir best mulige.

Utstrakt samarbeid og samhandling på leder- og lærernivå, samt mellom disse, er vesentlig, og bør være overordnede prinsipper i en modell som skal ivareta elevenes varierte læringsbehov. På en skole der det voksne personalet samarbeider tett om elevenes læring, vil man bedre kunne utnytte den enkelte leders eller lærers spesielle evner og ressurser. Man vil også kunne oppnå en tettere oppfølging av elever som trenger det, i tillegg til at man vil være flere som sammen har ansvar for god læringsledelse og å skape gode læringsbetingelser for elevene.

Askøyskolen har innført en organisasjonsstruktur med lederteam bestående av rektor, assisterende rektor og avdelingsledere. Disse skal sammen lede personalet, ha ansvar for planlegging, organisering og gjennomføring av læringsvirksomheten, drive pedagogisk utviklingsarbeid og løse administrative oppgaver. Videre er lærerne organisert i team. En naturlig følge av dette er at elever organiseres i større enheter enn den tradisjonelle klassedelingen legger opp til. Ved skoler med større elevgrupper på trinnet kan elever trinnorganiseres og det enkelte lærerteam være knyttet til et bestemt trinn. En slik organisering innebærer at et team av lærere har et felles opplæringsansvar for alle elevene på et trinn, og i fellesskap kan tilpasse opplæringen og gjennomføre spesialpedagogiske tiltak. I en slik modell utgjør hvert trinn en enhet, og elevene på trinnet kan deles inn i ulike grupper etter behov. Lærerressursene på teamet kan brukes fleksibelt, alt etter behovet i den enkelte situasjon. Modell er vist i figur under:



En modell med trinnteamorganisering innebærer en bevegelse fra:

- Den privatpraktiserende lærer til faglig og sosialt fellesskap
- Mine elever til våre elever
- Samordning til samhandling
- Stabil gruppeinndeling av elever til fleksibel organisering av elever

En slik organisering stiller krav til de fysiske rammene, og er enklere å gjennomføre i skoler med fleksible og varierte læringsarealer. Det forutsetter også at det er en elevgruppe av en viss størrelse på det enkelte trinn. Et langsiktig mål er derfor å etablere en skolestruktur som gir mellom 60-80 elever per trinn, og gjennom ombygging og nybygg utforme skoler med fleksible og varierte trinnarealer. Gjennom pedagogiske trinn-team-modeller og arkitektoniske løsninger vil man bedre kunne imøtekomme elevenes behov for variasjon og tilpasning i læringsarbeidet.

3 Utforming av skoleanlegg

Det er ingen nasjonal standard for utforming av skoleanlegg. Kommunen bestemmer selv hvilken utforming skoleanleggene skal ha. Dette kapitlet formulerer noen generelle krav og funksjonsbeskrivelsene som skal være førende for utforming av nybygg, samt hovedombygging, og så langt det lar seg gjøre innenfor avsatt budsjett ved rehabilitering. Prinsippene i kapitlet er videre lagt til grunn ved vurdering av kapasitet og egnethet, og for nødvendige tiltak i ny struktur.

3.1 Generelle krav

3.1.1 Planløsning

- Det skal søkes å finne løsninger som gir en funksjonell og mest mulig optimal intern kommunikasjon og sammenheng i bygningsmassen, og fornuftig disponering av uteområdet til ulike aktiviteter.
- Anlegg skal ha en høy arealeffektivitet med lite rent trafikkareal, stort bruksareal og en gunstig brutto/netto-faktor, men uten at det går utover det funksjonelle eller legger store begrensinger på mulighetene for å legge til rette for gode dagslysforhold og utsikt.
- Bygg skal utformes slik at en kan bevege seg tørrskodd mellom de ulike funksjonene i anlegget.
- Planløsningen må være slik at det legges til rette for sambruk av funksjoner i anlegget, ulike brukere av anlegget – internt og eksternt. Samtidig må det være mulig å skjerme arealer som ikke skal sambrukes.
- Bygget skal ha en tydelig sonedeling slik at bestemte soner kan låses av, mens andre er tilgjengelige for ulike brukere. Eksempler på soner: Administrasjons- og personalarealer, generelle læringsarealer (elevenes trinnarealer) og spesialiserte læringsarealer (naturfag, bibliotek, kunst- og håndverk). Disse skal for eksempel enkelt kunne stenges av ved bruk av fellesareal/samlingsarena med kjøkken/kantine eller utleie av møterom (personalrommet i skolen).

3.1.2 Generalitet, elastisitet og fleksibilitet

Definisjoner:

En skoles **elastisitet** handler om evnen den har til å møte vekslende behov for arealer, f.eks. muligheten for enten å dele opp arealene i bygningen i separate bruksenheter eller å bygge på bygningen for å øke arealet.

En skoles **generalitet** handler om evnen den har til å møte vekslende funksjonelle krav uten å forandre fysiske egenskaper.

En skoles **fleksibilitet** handler om evnen den har til å møte vekslende funksjonelle krav gjennom å forandre egenskaper, dvs muligheten til å foreta bygningsmessige eller tekniske endringer i bygningen på en enkel måte.

- I anleggets levetid må det påregnes nye undervisnings- og arbeidsformer, noe som stiller store krav til fleksibiliteten i bygget.
- Anlegg må over tid kunne tilpasses nye krav og nye brukere. Om elevtallet i framtiden vil øke, må det være tilrettelagt for en utvidelse av anlegget. Dersom elevtallet skulle gå vesentlig tilbake, må en kunne ta deler av anlegget i bruk til andre formål.

3.1.3 Arkitektonisk uttrykk

- Arkitekturen skal manifestere skoleanlegget som et moderne og framtidsrettet anlegg for skoleverket i Askøy kommune.
- Anlegg skal fungere effektivt og rasjonelt, og stå fram som tydelig og med et uttrykk som speiler god kvalitet. Bygg skal være inspirerende og kreativt utformet.
- Bygg skal fremstå som et synlig miljøvennlig bygg, med fremtidsrettede energiløsninger.

3.1.4 Krav til tekniske løsninger

- I nybygg, og ved rehabilitering/ombygging som krever hovedombygging, skal utforming og de valgte tekniske løsningene tilfredsstillende alle relevante krav i TEK10.

I tillegg skal følgende spesifikke krav stilles til de tekniske løsningene:

- Systemene for blant annet ventilasjon, låser og alarm skal kunne styres separat for hver sone. Dette for å være tilpasset utleie utenom skoletiden.
- Interne kommunikasjonslinjer må planlegges slik at transport fra varemottak til funksjoner i anlegget blir effektiv.
- Anleggets avfallshåndtering skal tilpasses kildesortering, og dette må kunne nyttes i en pedagogisk sammenheng.
- Det skal tilrettelegges for bruk av digitale hjelpemidler (pc, brett, digitale tavler) i alle rom for opplæring, møter og testing. Den digitale infrastrukturen skal integreres i bygget og kunne tilpasses framtidige behov. I hele bygget skal det være god tilgang til trådløst nett, og enkelte steder også kablet nettverk. I alle læringsareal, møterom og testrom må utforming ta hensyn til plassering og bruk av digitale tavler.
- Rom og arealer for varig opphold skal ha gode dagslysforhold og utsikt. Dagslysfaktor i rom for varig opphold skal være minimum 5 %. Viser til SINTEF Byggforsk, detaljblad 421.626 for beregningsmåte av gjennomsnittlig dagslysfaktor.

3.2 Overordnede prinsipper for utforming av skolebygg

Skoleanlegg i Askøy kommune skal være tilrettelagt for mange formål. I tillegg til skolens primæroppgave som handler om elevenes læring og utvikling, skal skolebyggene ha en funksjon i kommunens Folkehelsesatsing, og så langt som mulig fungere som nærmiljøanlegg. Det skal derfor legges til rette for sambruk og flerbruk av funksjoner. Utformingen av bygg skal bidra til utstrakt samarbeid mellom aktører i skolen og mellom skolen og eksterne aktører. Samhandling, dialog, deling, likeverd, kreativitet, glede og respekt er sentrale verdier.

Bevegelsesmønstre, flyt, logistikk, sambruk og flerbruk skal derfor legge føringer for utforming av nye skoler eller ved ombygginger og rehabilitering. Variasjon og fleksibilitet skal være viktige prinsipper. Skoleanlegg skal fremstå som tydelige og kommunisere godt med omgivelsene. Aktivitet og læring skal være synlig fra utsiden. Det skal være innsyn og utsikt. Lyst, åpent og luftig kan være andre stikkord for utforming av arealer.

Et fleksibelt skoleanlegg kan imidlertid defineres på ulike måter, og for Askøyskolen vil følgende definisjon ligge til grunn:

Et fleksibelt skoleanlegg kjennetegnes ved at det har arealer og rom av ulik størrelse og utforming, som uten store omlegginger kan brukes til forskjellige aktiviteter

Konkret betyr dette:

- Utforming og plassering av fellesfunksjoner og spesialrom skal gi skolen en samlingsarena for faglig, sosial og kulturell aktivitet. Gjennom enkle grep og utnyttelse av trafikkareal kan skolen få en nærmiljøfunksjon og legges til rette for utleie og bruk av eksterne aktører. Dette uten å øke areal utover skolens primærbehov. I et Folkehelseperspektiv er det svært positivt.
- Spesialrom utformes i tråd med utviklingen av fagene og gjeldende opplæringsplaner. Det innebærer mer sammenhengende arealfunksjoner og økt arealeffektivitet. Soneinndeling bidrar til at rom og arealer enkelt kan leies ut på ettermiddag- og kveldstid og kan gi inntekter for kommunen.
- Generelle læringsarealer – det vil si de arealene hvor elevene får opplæring i ordinære fag uten behov for spesialrom - utformes slik at hvert trinn har sitt eget trinnareal bestående av rom av ulike størrelser og med varierte læringsmiljøer. Det betyr at man forlater en streng klasseromstruktur med rekker av rom på 60 m² adskilt av korridorer. Men det legges heller ikke opp til en åpen landskapsskole eller baseskole med store fellesrom omkranset av mindre grupperom. De generelle læringsarealene er fleksibelt og variert utformet, med rom av ulik størrelse, og har et mangfold av bruksmuligheter for å tilpasse opplæringen og gi lærerne et stort handlingsrom. Dette er beskrevet nærmere i kapittelet «Pedagogisk plattform» og i den konkrete rom- og funksjonsbeskrivelsen som er lagt ved denne planen. Dette innebærer at klasseromsskole-modellen utgår, for nye skolebyggprosjekt.
- Lederteam og lærerteam skal ha kontorløsninger, møtefasiliteter og støttefunksjoner som gir rammer for utstrakt samarbeid, erfaringsdeling/kommunikasjon og felles lærende organisasjonskultur. Frem til 2006 fikk alle skolene etablert tilfredsstillende arbeidsplasser etter gjeldende minstenorm som var 4 m² pr. plass. I noen tilfeller der det var ombygging av eksisterende arealer, ble arealene noe større av praktiske årsaker. I 2005 uttrykte Direktoratet for arbeidstilsynet at normen på 4 m² ikke lenger burde opprettholdes. Dette hadde bakgrunn i endringene i lærernes arbeidssituasjon og arbeidstidsavtale som ga mer bundet tid. Direktoratet uttrykte at normen for gulvareal pr. arbeidsplass i kontorfellesskap i utgangspunktet vil være 6 m² for lærere som for andre. Normen er ikke et forskriftskrav, og direktoratet presiserte at mindre gulvareal pr. arbeidsplasser ville kunne tilfredsstillende kravene i lov og forskrift så fremt andre viktige miljøfaktorer var ivarettatt. Ifølge Arbeidstilsynets juridiske seksjon, er 6 m² ikke et forskriftskrav. Mindre areal vil kunne aksepteres etter en konkret vurdering av den enkelte løsning.

3.3 Konkret utforming av rom og funksjoner i skoleanlegg

Det er utarbeidet en generell «Rom- og funksjonsbeskrivelse» for skoleanlegg, som skal legges til grunn ved nybygging og større ombygginger eller rehabilitering. Dokumentet er vedlagt planen, og beskriver utforming av følgende funksjoner:

- Inngangsparti og samlingsarena

- Spesialisert læringsareal – bibliotek, musikk, mat-helse, naturfag og kunst og håndverk
- Generelle læringsarealer – elevenes trinnarealer
- Skolefritidsordning (SFO)
- Ledelse og personal – ledelse, teamrom og lærerarbeidsplasser, personal- og møterom)
- Elev- og personalgarderober
- Støttefunksjoner – skolehelsetjenesten og pedagogisk psykologisk tjeneste
- Funksjonsbeskrivelse Idrettshall
- Drifts- og støtteareal
- Aktivitetsareal ute
- Trafikk og parkering

Det må imidlertid presiseres at et hvert byggeprosjekt er unikt og krever en ledet prosess for å utforme en mer tilpasset og detaljert funksjonsbeskrivelse.

3.4 Generelle føringer for utforming av skolens uteområde

Skolegården er en viktig arena for barns lek og utfoldelse, både i og etter skoletid. Når man i dag har flere ønsker og forventninger til hvordan uteområdet er utformet og utstyrt har dette flere årsaker. Blant annet har mange skoler de senere årene tatt i bruk uteskole som pedagogisk prinsipp i undervisningen. Det er blitt et politisk ønske å legge til rette for, og øke, aktivitetsnivået til barn og unge. En del av dette arbeidet har vært å gjøre fysisk aktivitet, i tillegg til kroppsøvingfaget, obligatorisk for elever på mellomtrinnet. I 2012 publiserte Helsedirektoratet tall som viste at ungdom i 15-årsalderen er mindre aktiv enn voksne i alderen 65 – 85 år. Gjennom utformingen av skolegården kan en stimulere barn og unge til å holde seg i aktivitet og gi dem opplevelser som forsterker lysten til å utfordre egne grenser. En suksessfaktor for dette er å tilby gode utfoldelsesmuligheter for barn i alle aldre. Selv om det kan gjennomføres mange gode og engasjerende aktiviteter i den tradisjonelle skolegården vil vi hevde en kan lære noe av å se på de erfaringer som er gjort i barnehagene.

Fra barnehagesektoren er det en kjent sammenheng mellom utformingen av barnehagens uteareal og barnas aktivitetsnivå, helse og positive adferd. Barnehager med et stort uteareal bestående av en variasjon i natur- og kulturvegetasjon opplever at barna oftere leker fantasileker, at de har et roligere tempo og at barna er sjeldnere i konflikter.

Det er ingen grunn til å anta at dette også vil gjelde for barn på alle grunnskolenes trinn. Det er derfor viktig å inkludere utearealet i arbeidet med å forbedre et skoleanleggs kvaliteter og egnethet. Konkrete anbefalinger for utforming av uteområde finnes i vedlegg I

Statlige råd om utearealenes størrelser

Det er ikke egne statlige arealnormer for å fastsette størrelsen på skolens uteområde. Rapporten «Skolens utearealer – Om behovet for arealnormer og virkemidler» (Sosial- og helsedirektoratet, 2003) kommer med råd og forslag til uteområdenes størrelser. Dette er ment som en anbefaling:

Minimumskrav på 50 m² netto uteareal per elev.

- Minimumsareal ved små skoler (færre enn 100 elever): ca. 5000 m²
- Minimumsareal ved middels store skoler (mellom 100 og 300 elever):
- Minimumsareal ved store skoler (fleire enn 300 elever): ca. 15 000 m². For hver elev over 300 kommer et tillegg på 25 m².

Kravene skiller mellom eksisterende og nye skoleanlegg:

For nye skoleanlegg må minstekravene være tilfredsstillende, og arealene skal være samlet innenfor skolens uteareal. For eksisterende skoler med små arealer må minstekravene tilfredsilles innenfor 200 m fra skolebygningen. Kommunen må sørge for at aktuelle offentlige tilgjengelige arealer i skolens nærmiljø sikres gjennom arealplanleggingen, ved oppkjøp av arealer, ved leieavtaler og lignende. Kommunen må først og fremst sørge for at slike arealer avsettes i oversiktsplanleggingen som friområder eller friluftsområdet etter plan- og bygningsloven.

Det statlige arealforslaget innebærer plass til alle elevene ute samtidig. Mange skoler som har små utearealer organiserer friminuttene/pausene slik at elevene bruker uteområdet til forskjellige tider. Men en side er størrelsen på uteområdet, like viktig er selve utformingen av uteområdet. Uteområdet må også gjøres variert og stimulere mange målgrupper (jente-gutt-nedsatt funksjonsevne, mv) på ulike aldersnivå. Videre må uteområdet fungere i alle årstider. Dette er vel så viktige kriterier som størrelsen på uteområdet alene.

3.5 Forslag til veiledende arealnorm for skoler

Det foreligger ingen nasjonale arealkrav eller standarder for utforming av grunnskolebygg, slik det er tilfelle for barnehagebygg. Det er den enkelte kommune selv som bestemmer utformingen av skoleanleggene. Noen kommuner har valgt å vedta egne veiledende arealnormer for skolebygg. Ofte er dette store og mellomstore kommuner med høy investeringsaktivitet i skolesektoren, elevtallsvekst og/eller ledig elevkapasitet i en desentralisert skolestruktur.

Det er utarbeidet et forslag til kommunale arealnormer tilpasset de aktuelle skolestørrelsene i Askøy kommune. Arealnormen er basert på nasjonale erfaringer og skolebyggprosjekter over hele Norge, samt føringer fra programmeringen ved Skogstunet skole.

En kommunal arealnorm vil på forhånd ha definert og kategorisert arealrammene i framtidige skoleutbyggingsprosjekter i Askøy. På denne måten er viktige premisser for et prosjekt fastlagt på et tidlig planstadium – og videre planprosess kan i større grad fokusere på pedagogiske utviklingsprinsipp – framfor arealdiskusjoner. Dette vil effektivisere plan- og utbyggingsprosessen.

En vedtatt kommunal arealnorm for barneskoler i Askøy – innebærer ikke at skoler som ikke oppfyller normen - skal få innfridd denne. Det er først når det foreligger konkrete politiske vedtak om utbygging – at arealnormen skal brukes som planleggingsverktøy.

Nye utbyggingsprosjekt bør dimensjoneres for ca. 10 prosent flere elever enn det elevprognosene tilsier, for å ta høyde for varierende størrelse på de enkelte årstrinnene og avvik mellom prognoser og reell utvikling. Innenfor det normerte arealet i arealnormen, er det mulig å utforme enten en tradisjonell klasseromskole eller en skole med fleksible og varierte undervisningsarealer. Det er ikke grunnlag for å si at den ene eller andre skoletypen har behov for mer eller mindre areal enn den andre. Dersom skolene ønsker å drive en variert pedagogisk

virksomhet, åpner dette for at de fysiske rammene også må kunne tilby variasjon og fleksibilitet i bruken av bygget.

Det er et godt planleggingsprinsipp at dersom noen av skolene skal ombygges eller påbygges bør en rådføre seg med pedagogisk personale om pedagogisk plattform og pedagogisk utviklingsretning før en avgjør utforming og innvendige løsninger i skolebyggene. Samtidig er det viktig at det er kommunen, og ikke det enkelte personalet som bygger.

Krav i Kunnskapsløftet om tilpasset, individuell og differensiert undervisning, stiller noen funksjonskrav til den fysiske utformingen av skolene. I forslag til arealprogram for skoler i Askøy kommune er det tatt høyde for disse premissene i arealrammene.

3.5.1 Arealnorm skolehelsetjeneste

Arealnormen som blir lagt til grunn for skolehelsetjenesten (brukere: lege, helsesøster, logoped, fysioterapi, PPT) er 40 m². Arealene består av et helsesøsterkontor, to kontorer til lege/fysioterapi/logoped med tilhørende venterom og toalett.

Når det gjelder arealene til skolehelsetjenesten fremover ønsker en at arealene skal være sambruksarealer for skolen, i tiden arealene ikke er bruk av skolehelsetjenesten. Avhengig av helsepersonellens tilstedeværelse bør rommene også være til sambruk for skolen ellers. For at sambruken skal kunne fungere er det viktig at arealene tilrettelegges for oppbevaring av fortrolig materiale. Funksjonene bør ligge nær administrasjonen. Skolehelsetjenestens rom må ligge samlet og bestå av venterom, toalett og kontorer til helsesøster og skolelege. I forbindelse med større rehabiliterings- og utbyggingsprosjekter fremover vil denne arealnormen bli søkt opprettholdt

3.5.2 utfordringer og videre utvikling

I forbindelse med større rehabiliterings- og utbyggingsprosjekter i årene fremover vil en fortsette arbeidet med å tilrettelegge tjenlige arealer på de skolene der forholdene ikke er tilfredsstillende.

4 Norm bygningsstandard

Noe av formålet med skolebruksplanen er å definere hvilken kvalitet kommunen ønsker å tilby innenfor skolesektoren. Dette kvalitetsbegrepet omfatter i første rekke pedagogisk innhold og metodikk (plattform), utforming av læringsarenaer og arealnorm.

Men opplevd kvalitet for både elever og voksne i skolen omfatter også bygningsteknisk tilstand for skolebyggene og uteområdene.

Det er derfor ønskelig å også definere en norm for dette. En slik norm kan inneholde flere momenter, det foreslåes at en konsentrerer seg om disse:

- Vedlikeholdsbudsjett / m² BTA
- Responstid ved hærverk, tagging og skader
- Bygningsdrift teknisk
- Bygningsdrift organisatorisk

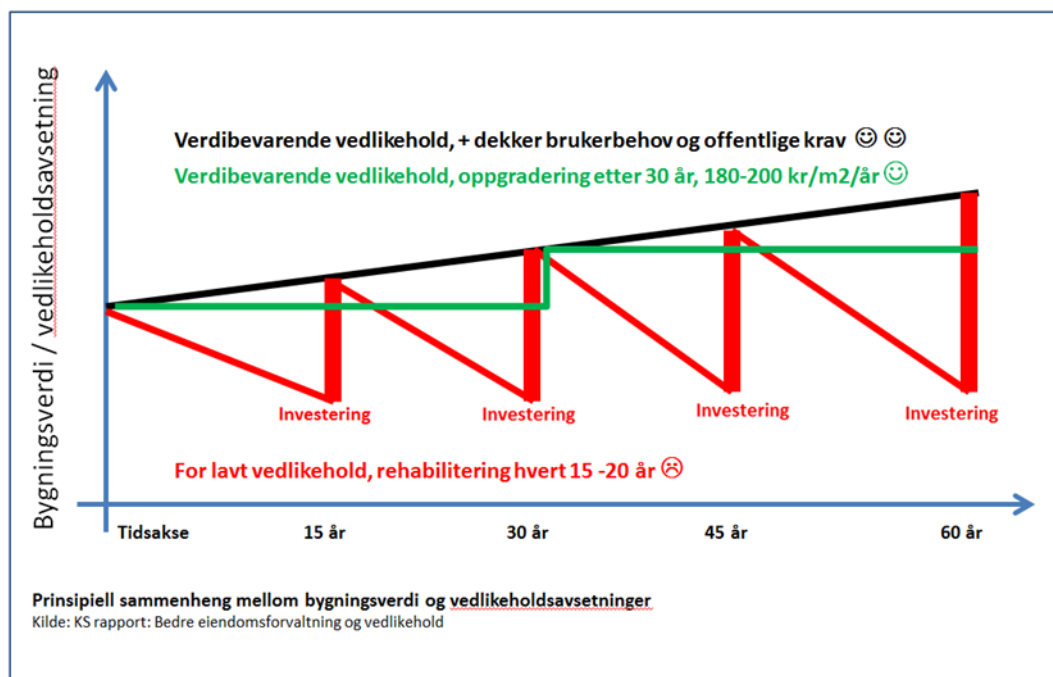
4.1 Vedlikeholdsbudsjett

Det har de senere år vært økende fokus på vedlikehold av skolebygg. Forsømt vedlikehold får negative konsekvenser for elevenes læringsutbytte og for både voksne og barns arbeidsmiljø. For kommunen er det dermed viktig å klare å holde vedlikeholdsinnsatsen på et nivå som sikrer at byggene, med deres ulike alder, er mest mulig optimale for den bruk de skal ha.

Basisdefinisjon av vedlikehold er å opprettholde den standard et bygg eller en bygningsdel hadde da den var ny. Men ved utskiftninger, og erstatninger er det nødvendig å skifte til dagens standard.

Det er og slik at vedlikeholdsutgifter for et bygg varierer betydelig over tid. Ulike bygningsdeler har ulik levetid og ulik kostnad. Når levetiden er nådd må det gjøres en utskifting, som kan være kostbar, og som også kan medføre følgekostnader for andre bygningsdeler.

Forsømt vedlikehold kan i verste fall føre til at hele bygg må fornyes. Det som da skjer er at kostnader flyttes fra driftsbudsjettet (vedlikehold) til investeringsbudsjettet (rehabiliteringsprosjekt). Etter kommuneloven kan ikke driftskostnader dekkes over investeringsbudsjettet. Ulike kostnadsforløp relatert til ulike nivå for vedlikeholdsavsetning er forsøkt illustrert i figur under.



Det framgår her at dersom man ikke ivaretar det løpende verdibevarende vedlikeholdet, vil bygningens verdi gradvis reduseres, inntil forfallet er kommet så langt at det må gjennomføres større og lånefinansierte investeringer for å få den på fote igjen. Dette fører da til reduserte muligheter for andre nyinvesteringer, og økte finanskostnader for kommunen.

For kommunen som offentlig bygg- og eiendomsforvalter er det dermed viktig å ha tilstrekkelige vedlikeholdsbudsjett. I tillegg er det viktig å ha en god og oppdatert vedlikeholdsplan, der man har oversikt over når de store uttellingene kommer for de enkelte byggene, og som sikrer at midlene nyttes effektivt.

Det er opplyst at Askøy kommune de siste årene har brukt ca 100 kr pr m² til vedlikehold, som er ca halvparten av anbefalt nivå. Samtidig ligger Askøy kommune svært høyt når det gjelder investeringsnivå i skolesektoren i gjennomsnitt pr innbygger.

Bergen kommune, som har store utfordringer foran seg når det gjelder skolevedlikehold, bruker vel 120 kr/m², og det hevdes at det er behov for å sette av 300 kr/m² dersom løpende vedlikehold skal kunne ligge på et akseptabelt nivå, samtidig som etterslep dekkes opp. Byrådet i Bergen foreslår nå for 2013 å sette av 180 kr/m², pluss egne midler til de tyngste rehabiliteringsprosjektene.

Rapport fra FOBE (Kommunalteknisk forenings Forum for Offentlige Bygg og Eiendommer) fra 2006 «Kartlegging av kommunenes utgifter til vedlikehold av sine bygninger» indikerer at vedlikeholdsbudsjettet bør ligge i størrelsesorden 160 -200 kr/m² BTA (justert til 2013 nivå).

Rapport fra KS fra september 2008 «Vedlikehold i kommunesektoren – Fra forfall til forbilde» indikerer at vedlikeholdsbudsjettet bør ligge i størrelsesorden 190 kr/m² BTA (justert til 2013 nivå).

Det er således mange indikasjoner på at avsetninger til vedlikehold bør økes.

4.2 Responstid ved hærverk, tagging og skader

Det er god økonomi i å utbedre denne type bygningskader raskt. En unngår da følgeskader, som eksempelvis vannskader ved ruteknusing. Et annet eksempel er at tagging og skribling på vegger fort kan gripe om seg dersom ikke det fjernes med en gang.

For brukerne er det trygghet i å vite at skader utbedres raskt.

4.3 Bygningsdrift teknisk

Flere tekniske anlegg i skolebygg krever løpende oppfølging dersom de skal fungere optimalt. For eksempel vil ikke ventilasjonsanlegg fungere godt dersom ikke filtre skiftes iht de foreskrevne serviceintervall. Anleggene må ha en driftstid pr dag som samsvarer med ulik brukstid, noe som krever oppfølging gjennom sentral-driftskontrollanlegg. Lyskilder som ikke lenger virker må skiftes ut etc. Dette er eksempler på drift som reduserer opplevd kvalitet i bygningsmassen dersom det ikke følges opp kontinuerlig.

4.4 Bygningsdrift organisatorisk

Med den organisatoriske siden av bygningsdrift, menes for eksempel at skolen har rutiner for å holde anlegget ryddig både innvendig og utvendig, eller at det eksempelvis er etablert rutiner for tilrigging og nedrigging av utstyr i forbindelse med ulike større arrangementer.

Renholdsstandard inngår også under denne overskriften, både løpende renhold og rutiner for sesongpreget forebyggende renhold og hovedrengjøring.

Andre sider ved dette er bistand ved ulike tilsyn, f.eks brannsyn.

Disse arbeidsoppgavene kan være fordelt på ulike sektorer og arbeidstakergrupper, men fellesnevneren er at ansvar for utførelse er at slike oppgaver må være klart definert, slik at de utføres når de skal.

5. Lovverk, forskrifter og retningslinjer

Grunnskolen er regulert gjennom lovverk med tilhørende forskrifter, fortolkninger av lovverk, rundskriv og veiledere fra departement og direktorat.

De viktigste **lovene og forskriftene** er:

- Opplæringslova av 17. juli 1998
 - Forskrift til Opplæringslova, av 01.08.2006
- Plan- og bygningsloven av 1. juni 2010
 - Teknisk forskrift 2010 (TEK 10)
- Diskriminerings- og tilgjengelighetsloven av 20. juni 2008 (Lov om forbud mot diskriminering på grunn av nedsatt funksjonsevne).
- Arbeidsmiljøloven av 4. februar 1977
- Lov om folkehelsearbeid
 - Forskrift om miljørettet helsevern i skoler og barnehager av 9. mars 2012.

Læreplan

- Kunnskapsløftet vedtatt juni 2004, trådte i kraft 2006

I tillegg er planverk og vedtak på fylkes- og kommunenivå med på å gi rammer for virksomheten.

Nedenfor er enkelte sentrale momenter i regelverket beskrevet nærmere.

5.1 Opplæringsloven

Lov om grunnskolen og den videregående opplæringa (opplæringslova), beskriver formål og forskrifter som gjelder for opplæring i grunnskole og videregående skole.

5.1.1 *Nærskoleprinsippet*

. Opplæringslovens § 8-1 Skolen, 1. ledd sier:

«Grunnskoleelevane har rett til å gå på den skolen som ligg nærast eller ved den skolen i nærmiljøet som dei soknar til. Kommunen kan gi forskrifter om kva for skole dei ulike områda i kommunen soknar til. Kravet i § 38 første leddet bokstav c i forvaltningslova om kunngjering i Norsk Lovtidend gjeld ikkje».

Når kommunen fordeler elever mellom tilgjengelige skoler skal det tas hensyn til geografiske forhold, men også andre relevante forhold, som om søsken er plasserte på samme skole, skolens kapasitet og om skoleveien er farlig. Opplæringsloven inneholder ikke regler om hvor mange skoler det skal være i kommunen, eller om hvor skolene skal plasseres. Kommunen står derfor fritt til å opprette og legge ned skoler, og til å bestemme hvor skolene skal plasseres.

Askøy kommune praktiserer flytende inntaksgrenser mellom skolene for å fordele elevmassen til skoler med ledig kapasitet. Kommunen fokuserer i større grad på antall klasser på de enkelte skolene, enn på samlet antall elever. Det er klassetallet og klassedelingen som i størst grad styrer behov og ressursbruk i Askøyskolen.

Kommunen har anledning til å ta hensyn til kapasiteten på skolene når de fordeler elever mellom tilgjengelige skoler, men med noen begrensninger: Ettersom forarbeidene åpner for at kapasitet kan være et hensyn det kan legges vekt på i praktiseringen av nærskoleprinsippet, vil en forskrift om kretsgrenser som legger vekt på kapasitet etter en nærmere vurdering kunne være lovlig. Det er imidlertid en svært begrenset adgang til å legge vekt på kapasitet, både ved avgjørelsen av enkeltsaker og ved fastsettelse av forskrift om skolekretsgrenser. Etter Utdanningsdirektoratets vurdering blir det først aktuelt å legge vekt på kapasitet når det kan dokumenteres at en skole er full. Kommunen må i en evt. lovlighetskontroll av forskriften eller behandlingen av en klagesak kunne dokumentere for Fylkesmannen at skolen er full.

5.1.2 Formålstjenlige grunnskolebygg

Barn i skolepliktig alder har, ifølge opplæringsloven, rett til et godt fysisk og psykososialt miljø som fremmer helse, trivsel og læring. Dette er regulert i opplæringslovens § 9a-2 «Det fysiske miljøet»:

«Skolane skal planleggjast, byggjast, tilretteleggjast og drivast slik at det blir teke omsyn til tryggleiken, helsa, trivselen og læringa til elevane.»

Opplæringsloven sier i § 9-5, «Skoleanlegga»:

«Kommunen skal sørgje for tenlege grunnskolar.»

Vi forstår denne formuleringen slik at at skolene skal være tjenlige i relasjon til formålene for skolen. Læring og trivsel er sentrale målsetninger og oppvekststruktur og utforming av skoler og barnehager bør derfor bygge opp under disse.

I § 9-5 heter det også:

«Til vanleg bør det ikkje skipast grunnskolar med meir enn 450 elevar.»

Bestemmelsen åpner for at det kan etableres større skoler. Det forutsettes da at dette gjøres på en slik måte at lovens overordnede bestemmelser og intensjoner oppfylles. På landsbasis er det i dag ca 240 skoler som har 450 elever eller mer.

5.1.3 Skoleskyss

Opplæringslova § 7-1 gir elever følgende rettigheter til skyss:

«Elevar i 2.-10. årstrinn som bur meir enn fire kilometer frå skolen har rett til gratis skyss. For elevar i 1. årstrinn er skyssgrensa to kilometer. Elevar som har særleg farleg eller vanskeleg skoleveg har rett til gratis skyss utan omsyn til veglengda».

Reiseveien måles fra dør til dør og langs korteste farbare gang- og sykkelsti eller vei. Kommunen vurderer om skoleveien er særlig farlig eller vanskelig og dermed gir elevene rett til skoleskyss.

Tidligere var det også anbefalt hvor lang reisetid elever på ulike årstrinn, maksimalt kunne ha til skolen. I dag er dette endret til at elever skal ha en akseptabel reisetid mellom hjem og skole.

Reisetid regnes normalt i forhold til skolens ordinære start- og sluttider.

5.2 Plan og bygningsloven

Plan og bygningsloven med tilhørende byggeforskrift inneholder omfattende krav til det fysiske miljøet. Ny plan og bygningslov med forskrifter trådte i kraft 1. juli 2010. Lovverket kommer spesielt til anvendelse i sammenheng med planlegging og oppføring av nye skoler og barnehager, samt rehabilitering av eksisterende bygg. Loven gir sterke føringer for blant annet energibruk og for universell utforming.

5.3 Diskriminerings- og tilgjengelighetsloven

Universell utforming er en strategi for planlegging og utforming av produkter og omgivelser for å oppnå et inkluderende samfunn med full likestilling og deltakelse for alle. Prinsippet om universell utforming er lovfestet i Diskriminerings- og tilgjengelighetsloven, som trådte i kraft 1. januar 2009. Ifølge loven skal offentlig virksomhet og privat virksomhet som er rettet mot allmennheten, arbeide aktivt og målrettet for å fremme universell utforming innenfor virksomheten.

Ved nybygg og rehabilitering av skoler er man forpliktet til å legge til rette for en universell utforming. Det innebærer blant annet at skolen, både innomhus og utomhus, skal være utformet for å imøtekomme krav og behov hos ulike brukergrupper for at ingen skal få en følelse av å være tilsidesatt eller stigmatisert. Dette skal blant annet vise seg ved tydelig merking av høydeforskjeller, trapper og avsats, tilstrekkelig tilgang på heis mellom etasjer etc. For eksisterende bebyggelse foreslås en bestemmelse om at enkelte bygningstyper skal oppgraderes til å være universelt utformet. Grunnet store kostnader, foreslås en skrittvis og prioritert tilnærming

Det er også utarbeidet en egen håndbok, eller norsk standard, som spesifiserer krav til produkter, bygninger og omgivelser (www.universell-utforming.miljo.no). Standarden angir hva som skal ligge til grunn for å oppfylle kravene til universell utforming, og kan være et nyttig hjelpemiddel i prosjekteringen av skolebygg. I lov om offentlige anskaffelser krever en at universell utforming skal være et vurderingskriterium. Hensikten med dette er at anskaffelsen skal bidra til et mer inkluderende samfunn. Offentlige anskaffelser skal derfor ta hensyn til hvordan prosjektet ivaretar tilgjengelighet for flest mulig brukergrupper.

5.4 Lov om folkehelsearbeid

Forskrift om miljørettet helsevern i skoler og barnehager er hjemlet i denne loven.

Forskriften trådte i kraft 01.01.1996 og blir ofte kalt for barnas arbeidsmiljølov. Forskriften inneholder krav til det fysiske og sosiale miljøet, og stiller krav til bl.a. ansvarsforhold, internkontroll, plikt til opplysning og informasjon, tilsyn, sanksjoner og klage. Formålet med forskriften er å bidra til at miljøet i barnehager og skoler fremmer helse, trivsel og gode sosiale og miljømessige forhold samt forebygger sykdom og skade. Forskriften forutsetter at det enkelte

skoleanlegg skal godkjennes. Dette gjelder også nye skoler. Det er helseverntjenesten som er godkjenningmyndighet i Askøy kommune.

5.5 Statlig læreplan - Kunnskapsløftet

Kunnskapsløftet er reformen i grunnsopplæringen som trådte i kraft i 2006.

Reformen førte til en rekke endringer i skolens innhold, struktur og organisering. Et overordnet mål for reformen er at alle elever i norsk skole skal utvikle grunnleggende ferdigheter og kompetanse, slik at de kan delta aktivt i kunnskapssamfunnet. Prinsipper for opplæring tydeliggjøres i læringsplakaten. Her fremkommer det blant annet at skolen skal gi alle elever like muligheter til å utvikle sine evner og talent, individuelt og i samarbeid med andre, og at skolen skal fremme tilpasset opplæring og varierte arbeidsmåter. Dette betinger at skolebyggene tilrettelegges og bygges på en slik måte at det muliggjør varierte læringsformer etter intensjonene i kunnskapsløftet

5.6 Temaplan skole

Askøy kommune har i løpet av de siste årene hatt store utfordringer med å sikre nok skolekapasitet i grunnskoletilbudet. Samtidig har kommunen også hatt et fokus på kvalitetsarbeidet i skolen. Sektorplan skole 2010-2013 og felles handlingsplan 2010-2014 ble fra 2015 erstattet med Temaplan skole. Denne legger føringer for felles pedagogisk arbeid i Askøyskolen.

5.7 Kommuneplan for Askøy

Kommuneplanen består av en arealdel og en samfunnsdel. Planen gir de overordnede rammene for samfunnsutviklingen i kommunen, og er dermed også bestemmende for utvikling innenfor undervisningssektoren. Kommuneplanens arealdel viser blant annet hvor boligbygging skal skje. Prognoser for elevtallsutvikling, og lokalisering av skolekapasitet bygger på dette grunnlaget.