

Forslag til planprogram

# Rullering av

# kommuneplanens arealdel

Datert 20.10.2016

**ASK  
ØY**

KOMMUNE



## Innhold

1.	HVA ER RULLERING AV KOMMUNEPLANENS AREALDEL?.....	2
	Kommuneplanens arealdel.....	2
	Planprogram.....	3
2.	HVA MÅ VI TA HENSYN TIL? .....	3
	Nasjonale føringer .....	3
	Regionale føringer .....	4
	Kommunale føringer .....	5
3.	HVA SKAL PLANEN HANDLE OM? .....	6
	Rød tråd mellom samfunnsdelen og kommunens arealbruk.....	6
	Overordnede prinsipp for rullering av arealdelen: .....	6
	HOVEDTEMA: .....	6
	Senterstruktur .....	7
	Boligstruktur og utbyggingsmønster.....	7
	Grønnstruktur .....	8
	Næringsstruktur .....	8
	Teknisk infrastruktur .....	9
	Sosial infrastruktur.....	9
4.	HVORDAN SKAL PLANENS VIRKNINGER VURDERES?.....	10
	Konsekvensutredning (KU).....	10
	Tema for konsekvensutredning og oversikt over kjent kunnskap og kunnskapsbehov.....	11
	Risiko- og sårbarhetsanalyse (ROS).....	12
5.	HVORDAN SKAL PLANARBEIDET GJENNOMFØRES? .....	13
	Organisering .....	13
	Medvirkning .....	14
	Framdrift .....	16
6.	HVORDAN KAN DU SENDE INN INNSPILL?.....	16

## 1. Hva er rullering av kommuneplanens arealdel?

Askøy er en vekstkommune og utviklingen i folketall, utbygging og næringsetablering skjer raskt. I tråd med kommunens visjon om å være tett på utviklingen er det nødvendig at kommunen har oppdaterte planer. I kommunal planstrategi 2016-2020 har Kommunestyret vedtatt at arbeidet med rullering av kommuneplanens arealdel skal starte opp høsten 2016.

Kommuneplanen er Askøy kommunes overordnede styringsdokument, og skal være et strategisk verktøy for å utvikle kommunen til et godt sted å bo, arbeide og leve i. Plan- og bygningslovens § 11-1 sier at kommunen skal ha en samlet kommuneplan som består av en samfunnsdel med handlingsdel og en arealdel. Samfunnsdelen fastsetter kommunens visjon, satsingsområder og overordnede mål for utvikling av kommunesamfunnet og kommunen som organisasjon. Arealdelen er et virkemiddel for å sikre at arealbruken i kommunen bidrar til å nå målene fra samfunnsdelen, og fastsetter kommunens arealbruk med juridisk bindende virkning.

Gjeldende arealdel ble vedtatt i Kommunestyret 13.12.2012, mens kommuneplanens samfunnsdel 2015-2030 ble vedtatt 18.6.2015. Hensikten med denne rulleringen av arealdelen er å oppdatere gjeldende arealplan i samsvar med framtidige behov og følge opp mål og strategier fra samfunnsdelen.

### Kommuneplanens arealdel

Plan- og bygningslovens § 11-5 stiller krav om at kommunen skal ha en arealplan som dekker hele kommunen. Arealdelen består av plankart, bestemmelser og planbeskrivelse, og fastsetter framtidig arealbruk for kommunen. Planen gjelder fra kommunestyrets vedtak, og er da bindende for nye tiltak eller ny arealbruk. Tiltak etter plan- og bygningslovens § 1-6 kan ikke være i strid med kommuneplanens arealformål og bestemmelser.

Kommuneplanens arealdel er en overordnet plan som angir hovedtrekkene i kommunens arealbruk. Plan- og bygningsloven angir seks hovedformål for arealbruk, som etter behov kan inndeles i underformål. Kommunen har ikke anledning til å benytte andre arealformål enn det loven angir. Følgende hovedformål kan benyttes:

1. Bebyggelse og anlegg
2. Samferdselsanlegg og teknisk infrastruktur
3. Grønnstruktur
4. Forsvaret
5. Landbruks-, natur- og friluftformål
6. Bruk og vern av sjø og vassdrag med tilhørende strandsone

Arealdelen skal også vise hvilke hensyn og restriksjoner som har betydning for bruken av arealene, uavhengig av arealformål. Dette vises i plankartet som hensynssoner, og det kan vises flere hensynssoner for samme område. Eksempel på hensynssoner er støysoner, fareområder eller bevaring av grønnstruktur. Til hensynssonene skal det gis bestemmelser og retningslinjer som gjelder eller skal gjelde for å ivareta det hensynet sonen viser. Hensynssonene kan også angi båndlegging med hjemmel i annet lovverk, som f.eks. båndlagte kulturminner, forsvarsområder eller drikkevannskilder.

### Planprogram

Utarbeiding av planprogram er første fase i arbeidet med rullering av arealdelen, og er obligatorisk ved oppstart av alle kommuneplaner. Hensikten med planprogrammet er å avklare rammer og premisser for planarbeidet og å informere berørte parter på et tidlig tidspunkt om formålet med planarbeidet.

Planprogrammet skal beskrive kommunen sin intensjon med planarbeidet og antatte problemstillinger. Det skal også redegjøre for hvilke tema konsekvensutredningen må omhandle for å få frem et godt beslutningsgrunnlag. Planprogrammet inneholder framdriftsplan med frister, opplegg for medvirkning og informasjon om hvordan innspill til planarbeidet skal sendes inn.

Forslag til planprogram skal sendes på høring og legges ut til offentlig ettersyn samtidig med varsel om oppstart og kunngjøring av planarbeidet. Innbyggere, høringsinstanser og andre berørte parter kan da komme med merknader til planprogrammet og innspill til planarbeidet. Etter høringsperioden vil kommunen oppsummere innkomne merknader og innspill, og eventuelt revidere planprogrammet før det legges frem for Formannskapet for endelig fastsettelse. Planprogrammet vil så bli lagt til grunn for det videre planarbeidet.

## 2. Hva må vi ta hensyn til?

Det er et viktig prinsipp at kommunen i sin planlegging skal ivareta både kommunale, regionale og nasjonale mål, interesser og oppgaver. Nedenfor følger en kort gjennomgang av viktige føringer for planarbeidet, uten at listen er uttømmende.

### Nasjonale føringer

Fra statlig hold gis det en rekke lover, forskrifter, rundskriv, retningslinjer og veiledninger som gir føringer for kommunal planlegging. Under pekes det på noen overordnede og sentrale føringer. Mer informasjon finnes på [www.planlegging.no](http://www.planlegging.no).

### ***Nasjonale forventninger til regional og kommunal planlegging***

For å fremme en bærekraftig utvikling skal regjeringen hvert fjerde år utarbeide nasjonale forventninger til regional og kommunal planlegging. Forventningene samler mål, oppgaver og interesser som regjeringen forventer at kommunene legger særlig vekt på i sin planlegging.

De nasjonale forventningene fra juni 2015 har følgende hovedpunkt:

- Gode og effektive planprosesser
  - Enklere regelverk og bedre samarbeid
  - Målrettet planlegging
  - Økt bruk av IKT i planleggingen
- Bærekraftig areal- og samfunnsutvikling
  - Et klimavennlig og sikkert samfunn
  - Aktiv forvaltning av natur- og kulturminneverdier
  - Fremtidsrettet næringsutvikling, innovasjon og kompetanse
- Attraktive og klimavennlige by- og tettstedsområder.
  - Samordnet bolig-, areal- og transportplanlegging
  - Et fremtidsrettet og miljøvennlig transportsystem

- Levende by- og tettstedssentre
- Helse og trivsel

### **Plan- og bygningsloven**

Formålet med plan- og bygningsloven er å fremme bærekraftig utvikling til beste for den enkelte, samfunnet og framtidige generasjoner. Planlegging og vedtak skal sikre åpenhet, forutsigbarhet og medvirkning for alle berørte interesser og myndigheter. Det skal legges vekt på langsiktige løsninger, og konsekvenser for miljø og samfunn skal beskrives. Loven fremhever at prinsippet om universell utforming, hensynet til barn og unges oppvekstvilkår og estetisk utforming av omgivelsene skal ivaretas i planleggingen.

### **Statlige planretningslinjer og planbestemmelser**

Statlige planretningslinjer og bestemmelser brukes for å konkretisere de nasjonale forventningene til planleggingen og markere nasjonal politikk på viktige områder i planleggingen.

- Statlige planretningslinjer for samordnet bolig-, areal- og transportplanlegging (2014)
- Statlige planretningslinjer for differensiert forvaltning av strandsonen langs sjøen (2011)
- Statlige planretningslinjer for klima- og energiplanlegging i kommunene (2009)
- Rikspolitiske retningslinjer for å styrke barn og unges interesser i planleggingen (1995)
- Rikspolitisk bestemmelse om kjøpesentre (2008)

### **Regionale føringer**

Hordaland fylkeskommune er regional planmyndighet og utarbeider regionale planer som kommunene må legge til grunn for sin planlegging. Under følger en oppstilling av relevante plandokumenter. Mer informasjon om de enkelte planene finnes på fylkeskommunens nettsider: [www.hordaland.no](http://www.hordaland.no).

### **Regional planstrategi 2016-2020- Utviklingsplan for Hordaland**

Hordaland fylkeskommune har utarbeidet forslag til regional planstrategi 2016-2020 som er sendt på høring. Planstrategien inneholder forslag til langsiktige mål for utviklingen i Hordaland, og prioriterte hovedmål og strategier for de nærmeste årene.

Langsiktig mål: Hordaland skal være bærekraftig, attraktivt og nyskapende

- Hovedmål: Hordaland skal ha:
- Høy sysselsetting
  - Et inkluderende samfunn
  - En klima- og miljøvennlig utvikling
  - Samarbeid i en sterk Vestlandsregion

### **Regionale planer**

- Fylkesplan for Hordaland 2005-2008 (forlenget)
- Regional plan for attraktive senter 2015-2026 - *Senterstruktur, tenester og handel*
- Regional plan for folkehelse 2014-2025– *Fleire gode leveår for alle*
- Regional plan for klima og energi - *Klimaplan for Hordaland 2014-2030*
- Regional næringsplan for Hordaland 2013-2017 – *Næring til fortrinn*

- Regional kulturplan 2015-2025 – *Premiss: Kultur*
- Regional areal- og transportplan for Bergensområdet (under arbeid)

#### Kommunale føringer

Kommunen utarbeider en rekke planer og dokumenter som har betydning for kommunens samlede utvikling. Det er viktig at kommunes planer ses i sammenheng, slik at de sammen bidrar til å oppnå kommunens mål for utvikling. Under følger en gjennomgang og opplisting av de viktigste planer og dokumenter. Dokumentene finnes på kommunens nettsider [www.askoy.kommune.no](http://www.askoy.kommune.no) under punktet «Kommunale planer».

#### **Folkehelseoversikten 2016**

Lov om folkehelsearbeid (folkehelseloven) sier at kommunene skal utarbeide en skriftlig oversikt over helsetilstanden i befolkningen og de positive og negative faktorer som kan virke inn på denne. Folkehelseoversikten ble ferdigstilt i 2016 og er et viktig kunnskapsgrunnlag som skal hjelpe kommunen å jobbe systematisk, langsiktig og målrettet med det helsefremmende og forebyggende arbeidet.

#### **Helhetlig ROS 2015**

Forskrift om kommunal beredskapsplikt pålegger kommunen å utarbeide en helhetlig risiko- og sårbarhetsanalyse. Analysen skal kartlegge, systematisere og vurdere sannsynligheten for uønskede hendelser som kan inntreffe i kommunen og hvordan disse kan påvirke kommunen. Den helhetlige ROS-analysen skal legges til grunn for annen planlegging.

#### **Kommunal planstrategi 2016-2020**

Planstrategien for 2016-2020 og det tilhørende kunnskapsgrunnlaget peker på viktige utfordringer, prioriteringer og planoppgaver for de fire neste årene. Planstrategien prioriterer rullering av kommuneplanens arealdel i denne kommunestyreperioden og gir føringer for rulleringen, som er innarbeidet i planprogrammet.

#### **Kommuneplanens samfunnsdel 2015-2030**

Det er kommuneplanens samfunnsdel som fastsetter kommunens satsingsområder og overordnede målsettinger. Samfunnsdelen har følgende fem satsingsområder og hovedmålsettinger som skal følges opp ved rullering av arealdelen.:

Den helsefremmende øyen:

*Askøy kommune skal jobbe systematisk for å gi innbyggerne god helse hele livet*

Den levende øyen:

*I 2030 er innbyggerne på Askøy stolt over sine levende og varme lokalsamfunn*

Den grønne øyen:

*I 2030 er Askøy en aktiv og grønn øy der kommunen, innbyggere og næringsliv tar miljø- og klimavennlige valg*

Den unge øyen:

*I 2030 har alle barn og unge muligheter for utvikling og opplever trygghet og trivsel*

Den skapende øyen:

*I 2030 har Askøy et attraktivt næringsliv som skaper varige verdier*

Samfunnsdelen inneholder en arealstrategi som skal vise sammenhengen mellom samfunnsutvikling og arealbruk. Arealstrategien skal legges til grunn for rullering av arealdelen, og har dannet utgangspunkt for innholdet i planprogrammet. Arealstrategien er nærmere omtalt under kapittel 3.

### ***Kommunale planer:***

- Kommunedelplan Energi og klima 2011-2014/2020
- Skolebruksplan 2013 – 2030 – under revidering
- Plan for barnehageutbygging 2014-2030
- Kommunedelplan kultur, idrett og friluftsliv 2014-2025
- Trafikksikringsplan 2015 – 2018
- Boligsosial handlingsplan – under revidering
- Likestillings- og mangfoldsplan 2013-2016
- Kulturminneplan (under arbeid)

## **3. Hva skal planen handle om?**

### **Rød tråd mellom samfunnsdelen og kommunens arealbruk**

Hovedformålet med rullering av arealdelen er å sikre at kommunens arealbruk bidrar til å nå målene for samfunnsutvikling som er vedtatt i kommuneplanens samfunnsdel.

Arealstrategien er bindeleddet mellom samfunnsdelen og arealdelen.

Arealstrategien er bygd opp rundt kommunens satsingsområder og angir både overordnede og mer konkrete føringer som skal legges til grunn for rullering av arealdelen og annen arealforvaltning i kommunen. For å kunne bruke arealstrategien på en hensiktsmessig måte i arbeidet med arealdelen, er strategiene tydeliggjort gjennom fem overordnede prinsipp. Disse prinsippene skal være styrende for utredningene som skal utarbeides i forbindelse med arealdelen. De skal også brukes for å vurdere innspill og forslag om ny arealbruk.

### **Overordnede prinsipp for rullering av arealdelen:**

- Askøy skal ha en helsefremmende arealbruk som gir trygge, gode og aktive nærmiljø
- Askøy skal ha en tydelig senterstruktur som skaper attraktive sentrumsområder
- Askøy skal ha et konsentrert utbyggingsmønster som skaper livskraftige bygder, lokalsamfunn og oppvekstmiljø
- Askøy skal ha et klimavennlig transportmønster som fremmer bruk av sykkel, gange og kollektivtransport
- Askøy skal ha varierte og tilgjengelige grønnstrukturer og friluftsområder som stimulerer til økt aktivitet og trivsel

### **HOVEDTEMA:**

Kommuneplanens arealdel omfatter hele kommunens areal, og i planarbeidet vil i utgangspunktet all arealbruk i kommunen kunne vurderes. Denne rulleringen har imidlertid seks hovedtema som følger av samfunnsdelens satsingsområder. Hovedtemaene fokuserer på overordnede strukturer og skal utgjøre hovedtyngden i arbeidet med arealdelen. Både organisering av planprosessen og opplegg for medvirkning er bygd opp rundt disse seks temaene.



Under gis det en nærmere beskrivelse av hvert hovedtema, hvilke utredninger som skal lages, hvilke vurderinger som skal gjøres og hvilke arealstrategier som skal legges til grunn. For at planprogrammet skal være tydelig på hovedintensjonen med planarbeidet, vil beskrivelsen fokusere på hovedtema og strukturer. Det betyr at ikke alle sektorinteresser, enkelttema og detaljer vil bli direkte omtalt i teksten.

### Senterstruktur

Et sentralt mål for satsingsområdet Den levende øyen er å utvikle attraktive sentrumsområder: *«I 2030 har Askøy attraktive sentrumsområder med betydning som servicesenter og møteplass for befolkningen».*

I planarbeidet skal det utarbeides en ny senterstrukturutredning, som skal vurdere lokalsentre og nærsentre. Utredningen tar utgangspunkt i senterstrukturutredningen fra 2006 og skal i hovedsak se nærmere på bygdens potensiale og vurdere om dagens inndeling av lokalsentre er riktig. Utredningen må også ta hensyn til de føringer Regional plan for attraktive senter gir. I planarbeidet skal det også vurderes hvordan sentrumsområdene skal avgrenses og innarbeides i plankartet, og hvilke bestemmelser som skal knyttes til de enkelte sentrumsområdene. Til grunn for vurderingene ligger følgende arealstrategier:

- Askøy kommune skal ha en senterstruktur med kommunesenter, lokalsenter og nærsenter.
- Utbyggingsmønsteret skal styrke senterstrukturen.
- Kleppestø skal styrkes som region- og kommunesenter
- Kommunesenter og lokalsenter skal reguleres helhetlig gjennom områdeplanlegging
- Lokalsentrene skal styrkes og fortettes.
- Lokalsentre skal ha funksjonsblanding med høy boligandel og være lokalisering for både offentlig og privat tjenesteyting, handel og service
- Lokalsentre og nærsentre skal ha inkluderende møteplasser som for eksempel gode parker, lekeplasser og allment tilgjengelig areal for fysisk aktivitet
- Kollektivknutepunkt skal legges til sentrumsområder

### Boligstruktur og utbyggingsmønster

Satsingsområdet Den levende øyen angir følgende delmål for utbyggingsmønsteret i kommunen: *«I 2030 har kommunen et bærekraftig utbyggingsmønster som legger til rette for gode og varierte lokalsamfunn».*

Askøy er del av vekstregionen rundt Bergen og må ta høyde for en fortsatt sterk befolkningsvekst i sin planlegging. For å nå målet om bærekraftig utbyggingsmønster og gode lokalsamfunn, er det viktig at kommunen tar grep for å styre denne veksten. Kommunen har en beregnet boligkapasitet på i overkant av 9 000 boenheter i gjeldende arealplaner. En god del av boligkapasiteten ligger i områder med lite utbygd sosial og teknisk infrastruktur, f.eks. manglende skolekapasitet, som gjør at områdene ikke blir bygd ut. I planarbeidet skal dagens framtidige boligområder gjennomgås og vurderes, og boligområder som ikke er i tråd med de overordnede prinsippene og arealstrategiene vurderes tilbakeført til LNF-områder. Det samme gjelder områder avsatt til LNF-spredd boligbygging. Rekkefølgebestemmelser om sosial og teknisk infrastruktur skal vurderes, samt om slike krav også skal gjelde i eksisterende boligområder.

Kommunen har mange dispensasjonssaker som gjelder tiltak på eksisterende bebyggelse i LNF-områder. I planarbeidet vil derfor eksisterende bebyggelse i LNF-områder gjennomgås



og vurderes endret til LNF-spredd boligbygging eller boligformål. Kommunen har en rekke eldre reguleringsplaner som ikke er i tråd med dagens utvikling og som er vanskelig å følge opp i konkrete byggesaker. Ved rullering av arealdelen skal disse vurderes opphevet.

Følgende arealstrategier skal legges til grunn for arbeidet:

- Utbygging skal tilpasses kapasitet på sosial og teknisk infrastruktur. Rekkefølgebestemmelser og utbyggingsavtaler skal brukes aktivt.
- Boligbygging skal primært legges langs hovednettet for kollektivtrafikk og allerede etablerte boligområder
- Boligbygging i sentrale strøk skal skje gjennom fortetting og helhetlig planlegging
- Det skal legges til rette for en variert boligsammensetning.
- Krav om varierte boligtyper og størrelser skal innarbeides i kommuneplanens arealdel.
- Det skal legges til rette for en effektiv arealutnyttelse der konsentrert bebyggelse, sambruk/fellesløsninger, fortetting og transformering skal vektlegges.

#### Grønnstruktur

Satsingsområdet Den grønne øyen har delmål om å gi gode rammer for friluftslivet på Askøy: «I 2030 har Askøys innbyggere god tilgang til friluftsområder og et godt friluftstilbud». Satsingsområdet har også målsetting å ivareta de grønne verdiene på øyen: «I 2030 ivaretar Askøy de gode kvalitetene i natur- og kulturlandskapet og vektlegger naturens egenverdi».

Kommunen er allerede i gang med å kartlegge og verdivurdere friluftsområder, kartlegge funksjonell strandsone og revidere kjerneområde landbruk og skogbruk. Disse kartleggingene vil legges til grunn for arbeidet med arealdelen. I planarbeidet vil det også bli vurdert om viktige områder skal innarbeides i plankartet som arealformål eller hensynssoner og hvilke planbestemmelser og retningslinjer som trengs for å sikre disse verdiene. Til grunn for vurderingene ligger følgende arealstrategier:

- Natur- og friluftsområder skal sikres og tilgjengelighet og tilkomst prioriteres.
- Ved planlegging og utbygging skal tilkomst til friluftsområder sikres og tilrettelegges.
- Ved etablering av nye boligområder bør det være tilgang på friluftsområder. Nye boligområder bør etableres nær friluftsområder.
- Blå og grønne strukturer som binder sammen boligområder, skoler, barnehager, strandsone og friluftsområder skal sikres.
- Det skal legges til rette for en bærekraftig bruk av strandsonen
- Behov for båt plasser, vinteropplag og sjøsetting skal løses ved etablering av større fellesanlegg. Ved etablering i strandsonen skal sambruk og tilrettelegging for allmenheten vektlegges. Anlegg for vinteropplag skal plasseres utenfor strandsonen.
- Det skal ikke legges til rette for tradisjonell naustbebyggelse utover de områder som er avsatt til naustbebyggelse i kommuneplanens arealdel.
- Innenfor kjerneområde landbruk og skogbruk skal hensynet til landbruk prioriteres.

#### Næringsstruktur

Satsingsområdet Den skapende øyen har følgende målsetting for næringsstrukturen på Askøy: «I 2030 har Askøy et variert næringsliv som er attraktivt for næringsaktører og arbeidstakere både på og utenfor Askøy». Det innebærer blant annet å tilrettelegge for gode næringsareal, spesielt arbeidsplassintensive næringer og næringer som kan bidra til å styrke sentrumsområdene.

I planarbeidet skal næringsstrukturen i kommunen gjennomgås og behovet for nye næringsareal vurderes. U hensiktsmessige næringsareal skal vurderes transformert til andre formål. Det skal også vurderes å sette bestemmelser i forhold til utnyttelse og ivaretagelse av hensyn til estetikk og grønnstruktur. Til grunn for vurderingene ligger følgende arealstrategier:

- Arbeidsplassintensive næringer skal primært plasseres i senterområder og nær kollektivknutepunkt.
- Arealkrevende næringer skal lokaliseres langs hovedvegnettet og utenfor senterområder og tettbygde strøk.
- Eksisterende og nye næringsareal skal ha god arealutnyttelse og ivareta hensynet til estetikk og grønnstruktur.

#### Teknisk infrastruktur

Med teknisk infrastruktur menes installasjoner som veg, vann, avløp, kraftforsyning og telekommunikasjon. Satsingsområdet Den grønne øyen har målsetting om at Askøy skal ha en klimavennlig utvikling. Dette innebærer blant annet at vi skal bidra til å redusere utslipp fra transportsektoren, tilrettelegge for sykkel, gange og kollektivtrafikk, stimulere til effektiv energibruk og bruk av fornybare og alternative energikilder. Videre har satsingsområdet Den skapende øyen målsetting om å gi næringslivet gode og forutsigbare rammebetingelser som blant annet omfatter veger og annen infrastruktur.

I planarbeidet skal areal til fremtidig teknisk infrastruktur sikres. Trasé for framtidig hovedvegnett og ny fastlandsforbindelse skal utredes og fastsettes. Et framtidig helhetlig sykkelvegnett skal utredes og vurderes innarbeidet i plankartet. Nedslagsfelt til drikkevannskildene skal gjennomgås og sikres gjennom hensynssoner og bestemmelser. Behov for areal til framtidige vann- og avløpsanlegg må vurderes og nødvendige areal innarbeides i plankartet. Det skal vurderes å ta inn bestemmelser om krav til utredning av energikilder i reguleringsplaner. Vurderingene skal gjøres med bakgrunn i følgende arealstrategier:

- Det skal etableres et sammenhengende og funksjonelt sykkelvegnett som transportåre
- Det skal legges til rette for et effektivt og attraktivt gangnett
- Kollektivtrafikk på land og sjø skal prioriteres.
- Det skal tilrettelegges for innfartsparkering i tilknytning til hovednettet for kollektivtrafikk.
- Overvannshåndtering skal være tema i all arealplanlegging. Overvann skal i størst mulig grad håndteres lokalt og ved åpne og flerfunksjonelle løsninger.
- Høyspentledninger o.l. skal fortrinnsvis legges under bakkenivå.

#### Sosial infrastruktur

Med sosial infrastruktur menes de bygg og anlegg som skal til for at samfunnet skal fungere sosialt, som for eksempel skoler, barnehager, idrettsanlegg og helseinstitusjoner. Satsingsområdet Den helsefremmende øyen har mål om at Askøy skal arbeide for å redusere sosiale helseforskjeller. Det innebærer blant annet å investere i universell velferd som utdanning, kulturtilbud og helsetjenester. Satsingsområdet Den unge øyen har målsettinger om at alle barn og unge i Askøy skal ha gode læringsmiljø og trygge oppvekst- og nærmiljø. Satsingsområdet Den levende øyen har mål om å utvikle gode sosiale og kulturelle møteplasser for innbyggerne.

I planarbeidet skal framtidig behov for offentlig og privat tjenesteyting vurderes og nødvendig areal innarbeides. Skolestrukturen skal ses i sammenheng med framtidig boligutbygging og utbyggingsmønster, og nødvendig areal innarbeides i planen. Framtidig behov for barnehager og idrettsanlegg må vurderes og nødvendig areal innarbeides i planen. Det må vurderes hvilke bestemmelser som er nødvendig for å sikre god kvalitet på bygg, uteareal og aktivitetsområder og hensyn til universell utforming. Følgende arealstrategier skal legges til grunn for vurderingene:

- Offentlige og private tjenester skal primært lokaliseres i senterområder eller som videreutvikling av eksisterende områder avsatt til tjenesteyting
- Det skal sikres gode møteplasser ved planlegging og utbygging
- Skolestrukturen må ses i sammenheng med framtidig boligutbygging og utbyggingsmønster og sambruk og samlokalisering skal vektlegges
- Barnehager skal primært lokaliseres i tilknytning til senterområder, større boligkonsentrasjoner og viktige transportårer
- Barnehager skal ha gangavstand til grøntområder eller friluftsområder
- Større idrettsanlegg skal primært lokaliseres i tilknytning til skole, senterområder og hovedvegnettet for kollektivtrafikk.

#### 4. Hvordan skal planens virkninger vurderes?

##### Konsekvensutredning (KU)

Plan- og bygningsloven og Forskrift om konsekvensutredninger etter plan- og bygningsloven stiller krav om at kommuneplanens arealdel skal konsekvensutredes.

Konsekvensutredningen skal beskrive virkninger for miljø og samfunn av alle nye områder for utbygging og eksisterende byggeområder som får vesentlig endret arealbruk (f.eks. endring fra næring til bolig).

Formålet med bestemmelsene om konsekvensutredninger er å sikre at hensynet til miljø og samfunn blir tatt i betraktning under forberedelsen av planer, og når det tas stilling til om, og på hvilke vilkår, planer kan gjennomføres. Kommuneplanens arealdel har et overordnet, langsiktig og helhetlig perspektiv, og dette må gjenspeiles i konsekvensutredningen. Fokuset skal ligge på å utrede konsekvenser i forhold til lokalisering og arealformål, og å få frem hva vi må vite for å kunne ta stilling til forslag om ny eller endret arealbruk.

Konsekvensutredningen skal si noe om: Hvilke miljø- og samfunnsverdier har de ulike områdene, hvilken virkning kan foreslått utbygging få for disse verdiene og hva kan gjøres for å avbøte negative virkninger av valgt utbygging.

KU-forskriften krever en beskrivelse av virkningene både av de enkelte utbyggingsområdene, hver for seg, og av de samlede arealbruksendringene i planen. I planarbeidet vil konsekvensutredning av enkeltområder utarbeides som et eget dokument som vedlegg til planforslaget. Hvert enkelt utbyggingsområde skal beskrives, og konsekvenser for ulike tema vurderes i henhold til tabellen under. Områdene vil også vurderes opp mot de overordnede prinsippene og arealstrategiene for planarbeidet. For hvert område vil det bli gitt en samlet vurdering og konklusjon.

De samlede konsekvensene av planen vil innarbeides i planbeskrivelsen. Her vil de enkelte områdene ses i sammenheng og det skal redegjøres for hva summen av arealbruksendringene

vil bety for ulike miljø- og samfunnshensyn. Den samlede vurderingen vil ta utgangspunkt i utredningene av enkeltområdene, men på et mer overordnet nivå.

Tema for konsekvensutredning og oversikt over kjent kunnskap og kunnskapsbehov

Tema	Vurderinger	Kjent kunnskap	Behov for utredninger
<b>Kulturminner og kulturmiljø</b>	Tap eller forringelse av kjente kulturminner og kulturmiljø	<ul style="list-style-type: none"> <li>- Askeladden og kulturminnesøk (riksantikvaren.no)</li> <li>- Sefrak-register (miljostatus.no)</li> <li>- Kommunens registreringer i forbindelse med kulturminneplan</li> </ul>	
<b>Naturmangfold</b>	Påvirkning av sårbare eller truede arter og ødeleggelse av leveområder. Jf. bestemmelser i naturmangfoldloven	<ul style="list-style-type: none"> <li>- Miljødirektoratets naturbase</li> <li>- Artsdatabankens artskart</li> <li>- Viltkartlegging for Askøy kommune</li> </ul>	
<b>Friluftsliv</b>	Nedbygging av areal med verdi for friluftsliv og tilkomst til disse	<ul style="list-style-type: none"> <li>- Kartlegging og verdivurdering av regionale friluftsområder</li> </ul>	Kartlegging og verdivurdering av friluftsområder i Askøy Kartlegging av funksjonell strandsone
<b>Landskap</b>	Endring av landskap med både lokal- og fjernvirkning	<ul style="list-style-type: none"> <li>- Verdivurdering av landskap i Hordaland, Aurland naturverkstad, 2011</li> <li>- Forslag til kulturminneplan Askøy kommune</li> <li>- Landskapsanalyser utarbeidet til ulike planarbeid</li> </ul>	Kartlegging av funksjonell strandsone
<b>Landbruk (jordvern)</b>	Tap av dyrket og dyrkbar mark. Oppsplitting av landbrukseiendommer	Kjerneområde landbruk og skogbruk Markslagskart	Vurdere revisjon av kjerneområde landbruk og skogbruk
<b>Forurensing</b>	Er området påvirket av eller vil utbygging føre til økt <ul style="list-style-type: none"> <li>- Utslipp til luft (herunder klimagasser)</li> <li>- Forurensing av vann og grunn</li> <li>- Støy</li> </ul>	Kartlegging av forurenset grunn Støysonekart Lokal kunnskap	
<b>Transportbehov, energiforbruk, energiløsninger</b>	Avstand til sentrumsområder Kollektivdekning	Lokal kunnskap Klima- og energiplan	

	Mulighet for alternative energikilder	
<b>Teknisk infrastruktur</b>	Kapasitet på vann- og avløp Tilkomst til området og standard på vegnettet	Lokal kunnskap
<b>Sosial infrastruktur</b>	Kapasitet på skole og barnehage	Skolebruksplan Plan for barnehageutbygging
<b>Barn- og unges oppvekstvilkår</b>	Nedbygging av lekeområder/aktivitetsområder Trafikksikkerhet Avstand til skole og fritidsarenaer	Barnetråkkregistreringer Lokal kunnskap
<b>Folkehelse</b>	Boligsosiale hensyn Påvirkning av bomiljø Trygghet/ kriminalitetsforebygging Tilgang til: - kollektivtransport - gang- og sykkelveger - rekreasjon- og aktivitets-muligheter - daglige gjøremål/tjenester	Lokal kunnskap Boligsosial handlingsplan

### Risiko- og sårbarhetsanalyse (ROS)

Plan- og bygningsloven stiller krav om ROS-analyser for alle planer for utbygging. Analysen skal vise alle risiko- og sårbarhetsforhold som har betydning for om arealet er egnet til utbyggingsformål, og eventuelle endringer i slike forhold som følge av planlagt utbygging.

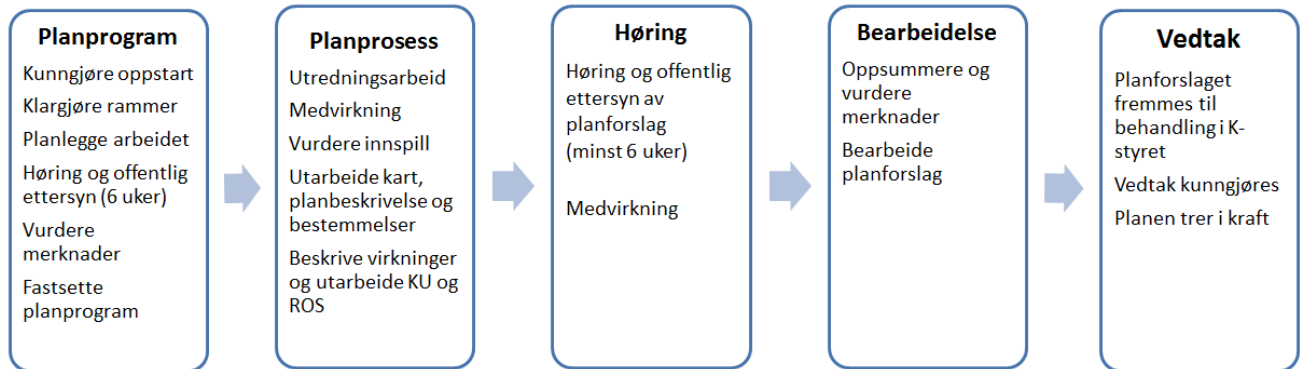
Kommunestyret i Askøy har 13.12.12 vedtatt akseptkriterier for ROS-analyser for arealplaner som vil bli lagt til grunn for analysen. ROS-analysen må tilpasses plannivået, og vil derfor være på et overordnet nivå. Analysen skal ta utgangspunkt i kommunens helhetlige ROS-analyse fra 2015, utarbeidet etter forskrift om kommunal beredskapsplikt. Tabellen under viser tema som skal vurderes i analysen.

Tema	Kjent kunnskap	Behov for utredninger
<b>Naturfare:</b>	Aktsomhetskart for steinsprang	Kartlegging av kommunens klimasårbarhet
- Steinsprang/ras	Lokal kunnskap	Kartanalyser
- Havnivåstigning		
- Stormflo		
- Stek vind		
- Ekstremnedbør /overvann		
- Skogbrann		
<b>Menneskeskapte farer:</b>	Lokal kunnskap	Kartanalyser
- Kritisk infrastruktur		
- Sårbare objekter		
- Virksomhetsbasert risiko		
- Uheldig samlokalisering		

## 5. Hvordan skal planarbeidet gjennomføres?

### Organisering

Kommuneplanens arealdel utarbeides med hjemmel i plan- og bygningsloven, og planprosessen må organiseres i tråd med lovens krav til organisering og prosess. En planprosess kan deles inn i ulike faser, slik figuren under viser.



### Politisk organisering

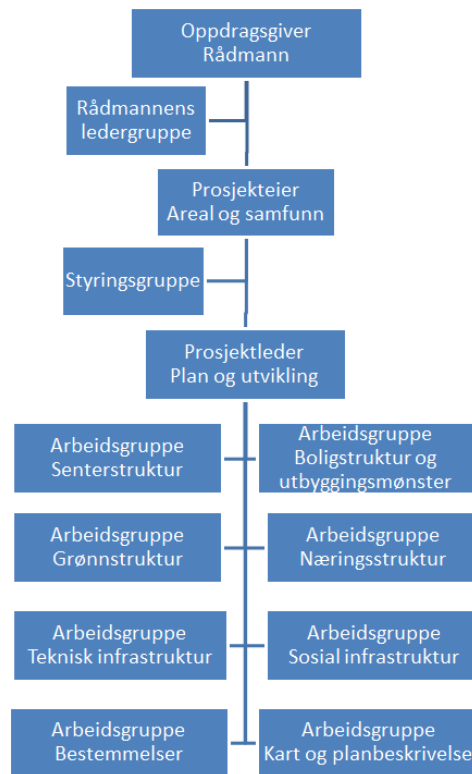
Kommunestyret er planmyndighet og skal gjøre endelig vedtak av planen, i medhold av plan- og bygningslovens § 11-15. I følge kommunens delegasjonsreglement skal Formannskapet behandle forslag til kommuneplan og komme med innstilling til Kommunestyret. Vedtak om høring og offentlig ettersyn av planprogram og planforslag skal dermed fattes av Formannskapet. Det skal oppnevnes saksordførere til planarbeidet blant Formannskapets medlemmer.

Det er Utvalg for teknikk og miljø (UTM) som har ansvar for behandling av reguleringsplaner og andre saker knyttet til arealforvaltning. Det er derfor naturlig at UTM får en sentral rolle i arbeidet med rullering av arealdelen. Det legges derfor opp til at alle saker/meldinger som gjelder arealdelen skal fremmes via UTM. De andre fagutvalgene vil bli involvert i saker/meldinger i henhold til sitt fagområde.

### Administrativ organisering

Arbeidet med rullering av kommuneplanens arealdel organiseres som et prosjekt, der prosjektledelsen er langt til fagavdeling Areal og samfunn. Prosjektet organiseres med styringsgruppe og tverrfaglige arbeidsgrupper som figuren under viser.





### Medvirkning

Askøy kommunes samfunnsdel sier at vi skal legge til rette for inkludering, medvirkning og samskaping. Planprosessen skal organiseres slik at alle interesserte og berørte har anledning til å gjøre seg kjent med innholdet i planen og komme med innspill. Plan- og bygningsloven § 5-1 sier at kommunen har ansvar for å tilrettelegge for medvirkning i planprosesser.

Forslag til planprogram sendes på høring til statlige og regionale myndigheter.

Planprogrammet legges ut til høring og offentlig ettersyn i Askøy kommunes kundesenter, på biblioteket og på kommunens nettsider [www.askoy.kommune.no](http://www.askoy.kommune.no). All informasjon om planprosessen vil finnes på nettsidene. Her vil det også være et eget skjema som skal benyttes for å levere innspill om ny eller endret arealbruk enten elektronisk eller per post. Det blir lagt opp til to møter i regionalt planforum. Et møte når planprogrammet er på høring og et møte når planforslaget er på høring. Her kan regionale myndigheter komme med innspill på viktige hensyn som kommunen må ta i planarbeidet.

God dialog med politikere er viktig både i utredningsfasen og i forkant av politiske vedtak.

Det vil oppnevnes saksordførere som skal være bindeledd mellom rådmannen og det politiske miljøet. Saksordførere skal bidra til at gruppeledere og politiske utvalg får informasjon og blir involvert i prosessen.

Innbyggere og ulike grupper i befolkningen skal bli informert og få muligheten til å medvirke til Askøy kommunes arealutvikling. I planarbeidet vil det opprettes tverrfaglige administrative arbeidsgrupper. Disse gruppene skal arbeide med ulike tematiske utredninger som skal ligge til grunn for kommuneplanens arealdel. I forbindelse med utredningene er det ønskelig å involvere innbyggere, råd og utvalg og lag og organisasjoner på temadager hvor det legges opp til deltakende prosesser. Ved å bruke tema som utgangspunkt blir det lettere å involvere riktige brukergrupper og interessenter, men møtene vil også være åpen for alle.

I tillegg til å arrangere åpne møter med fokus på ulike tema, vil administrasjonen også ha kontordager i senterområdene på Askøy i høringsperioden til planforslaget. Her vil det være anledning til å stille spørsmål og få hjelp til å komme med merknader til planen.

Plan- og bygningsloven § 5-1 sier at kommunen har et særlig ansvar for å sikre aktiv medvirkning fra grupper som krever spesiell tilrettelegging, herunder barn og unge. Kommuneplanens samfunnsdel har et mål som sier at barn og unge i Askøy skal ha mulighet til å påvirke sin egen hverdag. Kommunen skal gi barn og unge kunnskap om demokratiske prinsipper, involvere barn og unge direkte og legge til rette for medvirkning. Askøy kommune har et prosjekt som omhandler utvikling av medvirkningsmetoder for å bringe barn og unges stemme inn i planer og beslutningsprosesser. En vil benytte dette prosjektet til å utarbeide en metode for at barn og unge skal kunne medvirke til arealdelen. Vi vil ha spesielt fokus på møteplasser, tilbud og utforming av senterområdene, leke- og aktivitetsområder, gang- og sykkelveger, trygghet- blant annet kriminalitetsforebygging og trafiksikkerhet.

Tabellen under viser hvilke tema og utredninger det er fokus på i planarbeidet, og hvilke interessegrupper som er aktuelle å involvere.

Tema	Utredninger	Aktuelle deltakere
<b>Senterstruktur</b>	- Senterstrukturutredning	Askøy næringslivsforening, bygdelag, UKS, eldrerådet, råd for funksjonshemmede, politiet.
<b>Boligstruktur og utbyggingsmønster</b>	- Gjennomgang av boligområder og områder til LNF- spredt boligbygging - Gjennomgang av eksisterende bebyggelse i LNF - Vurdering av eldre reguleringsplaner	Naturvernforbundet, private utbyggere, Askøy bondelag, Askøy sau og geit, UKS, Råd for funksjonshemmede, Eldrerådet.
<b>Grønnstruktur</b>	- Kartlegging og verdivurdering av friluftsområder - Kjerneområde landbruk og skogbruk - Funksjonell strandsoner	Naturvernforbundet, Askøy sau og geit, O- laget, Askøy turlag, Askøy jeger og fiskelag, viltnemnda, speiderne, kystlaget, UKS, Eldrerådet, Råd for funksjonshemmede.
<b>Næringsstruktur</b>	- Vurdere behov for nye næringsareal - Vurdere eksisterende næringsareal	Askøy næringsråd, Hordaland fylkeskommune, nabokommuner, UKS, Råd for funksjonshemmede.
<b>Teknisk infrastruktur</b>	- Klimasårbarhet - Trasè for fremtidig hovedvegnett og fastlandsforbindelse - Fremtidig helhetlig sykkelvegnett	Statens vegvesen, Hordaland fylkeskommune/Skyss, UKS, Naturvernforbund, Askøy næringslivsforening, Råd for funksjonshemmede, Eldrerådet.
<b>Sosial infrastruktur</b>	- Vurdere fremtidig behov for offentlig og privat tjenesteyting	Idrettsrådet, Kommunalt foreldreutvalg, private tjenesteytere, UKS, Eldrerådet, Råd for funksjonshemmede.

### Framdrift

Arbeidet med rullering av arealdelen er en langvarig prosess, der ulike faktorer kan påvirke framdriften av planen. Det er vanskelig å angi en nøyaktig framdriftsplan for hele prosessen. Tabellen under viser foreløpig framdriftsplan med viktige milepæler i prosjektet.

Proessen frem til 1.gangs behandling er relativt forutsigbar. Prosessen etter at planforslaget er sendt på høring og lagt ut til offentlig ettersyn er mer usikker, da det er vanskelig å forutse hvilke merknader som kommer i høringsperioden. Dersom det er nødvendig å gjøre endringer i planen etter høring, vil framdriftsplanen og endelig vedtak skyves ut i tid.

Milepæl	Tidsrom
<b>Planprogram</b>	<b>November 2016 - mars 2017</b>
- Oppstart og forslag til planprogram	November 2016
- Høring av planprogram	21.11.16 – 31.01.17
- Vurdere merknader	Januar – februar 2017
- Fastsette planprogram i Formannskapet	Mars 2017
<b>Utredningsarbeid</b>	<b>November 2016 – juni 2017</b>
- Senterstrukturutredning	
- Hovedvegnett og fastlandsforbindelse	
- Helhetlig sykkelvegnett	
- Funksjonell strandsone	
- Friluftskartlegging	
- Kjerneområde landbruk	
- Klimasårbarhet	
- Boligstruktur	
- Gjennomføring av medvirkningsopplegg	
<b>Vurdering av arealinnspill</b>	<b>Juni – september 2017</b>
- Oppsummering og grovsiling av innspill	
- Konsekvensutredning av aktuelle innspill	
<b>Utarbeide planforslag</b>	<b>September 2017 – januar 2018</b>
- Plankart	
- Planbeskrivelse	
- Bestemmelser	
- Konsekvensutredning og ROS-analyse	
<b>Høring og offentlig ettersyn</b>	<b>Januar – april 2018</b>
- 1.gangs behandling	
- Høringsperiode	
<b>Bearbeiding av planforslag</b>	<b>April – mai 2018</b>
- Oppsummere og vurdere merknader	
- Bearbeide og ferdigstille planforslag	
<b>Vedtak av plan</b>	<b>Juni 2018</b>

## 6. Hvordan kan du sende inn innspill

Når planprogrammet sendes på høring og legges ut til offentlig ettersyn kan innbyggere, lag og organisasjoner og andre interesserte sende inn innspill til planarbeidet. Det kan sendes innspill om innholdet i planprogrammet, om ny eller endret arealbruk, eller andre viktige hensyn kommunen bør vurdere under utarbeidelse av planen. Det er valgt uten noen hovedtema som vil ha særlig fokus i planarbeidet, og kommunen ønsker i første rekke innspill på disse temaene. Hovedtema for planarbeidet er:

- Senterstruktur
- Boligstruktur og utbyggingsmønster
- Grønnstruktur
- Næringsstruktur
- Teknisk infrastruktur
- Sosial infrastruktur.

Mer informasjon om de ulike temaene finnes i kapittel 3 i planprogrammet.

Innspill kan sendes inn elektronisk via våre nettsider. Det er utarbeidet et eget skjema som skal benyttes. Det vil også være mulig å sende skjemaet til Askøy kommune, Klampavikvegen 1, 5300 Kleppstø. Alle innspill om endret arealbruk må ha et kartvedlegg som tydelig markerer området det gjelder.

**Frist for å levere innspill er 31.januar 2017.**

Innspill som gjelder innholdet i planprogrammet vil bli oppsummert og vurdert før forslag til planprogram legges frem for Formannskapet for endelig fastsettelse.

Innspill som gjelder ny eller endret arealbruk, eller andre innspill til planarbeidet vil bli oppsummert og vurdert i det videre planarbeidet. De endelige vurderingene vil ikke fremkomme før planforslaget blir lagt frem for politisk 1.gangsbehandling. Det sendes ikke ut svar til den enkelte som har sendt inn innspill, men resultatet vil fremkomme av planforslaget og saksutredningen til den politiske behandlingen. Det er derfor viktig at alle interesserte følger med på kommunens nettside og lokalavisen når planforslaget sendes på høring.

Arbeidet med arealdelen er en lang prosess, og framdriftsplanen viser omtrentlig tidspunkt for de ulike fasene i planarbeidet.