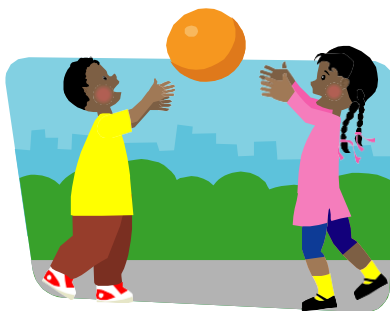




**HANDLINGSPLAN
FOR ET GODT
PSYKOSOSIALT MILJØ
VED
STRUSSHAMN SKOLE**





Strusshamn skole ligger i Askøy kommune, noen minutter fra Askøybroen. Skolen har 344 elever fra 1. - 7. trinn og et personale på 50 personer. Vi har en stor SFO med over 100 barn. Det er viktig for oss at alle opplever skolen vår slik visjonen er.

«Læring og trivsel - hånd i hånd»

Elevenes skole- og læringsmiljø.

Den gamle skolen på Strusshamn er over hundre år, den har vært påbygget flere ganger og siste påbygging var i år 2000 – 2001. Vi har skoleplass fordelt over 3 etasjer knyttet til skolens utganger.

Nederste skoleplass er også et nærmiljøanlegg benyttet av skolen i skoletiden og ulike idrettslag etter skoletid. Skolen har også samarbeid med skolekorps, kulturskolen og idrettslag.

Strusshamn skole har utarbeidet en plan som skal være et redskap både for ledelsen, personalet, elever og foreldre i det systematiske arbeidet mot mobbing. Skolens mål er at alle elever skal oppleve et godt og trygt arbeidsmiljø fritt for mobbing.

Handlingsplanen er bygget opp rundt § 9a. Hovedpunktene i planen er:

- Elevenes skole- og læringsmiljø
- Skolens rutiner for oppfølging av uønsket adferd
- Enkeltvedtak i mobbesaker
- Forebyggende arbeid ved skolen og på de enkelte trinn.

Innhold

1. Strusshamn barneskoleskole sitt verdigrunnlag.

1.1 Visjon for skolen. S.4

1.2 Strusshamn skoles elevsyn, læringssyn og forventninger til foreldre. S.4

2. Skolens rutiner for oppfølging av mobbing og uønsket adferd.

2.1 Hva er mobbing? S.5

2.2 Skolens rutiner for å løse mobbesaker og uønsket atferd. S.5

2.3 Regler og sanksjoner (Orden- og oppførselsreglement fra AK) s.6

2.3.1 Regler for orden og oppførsel s.6

2.3.2 Sanksjoner s.6

2.3.3 Tiltak mot brudd på ordens- og oppførselsreglementet s.7

2.3.4 Bortvisning s.7

2.4 Loggskjema for samtale med elev og hjemmet s.8 og 9

2.5 Prosesskart og meldeskjema som følges når mobbing og uakseptabel adferd ikke kan stoppes på klassenivå. S.10-13

3. Forebyggende arbeid

3.1 Skolenivå s.13

3.2 Klassenivå

3.3 På SFO

4. **Lenker** s.18

4.1 Prosesskart for elevens psykososiale skolemiljø

4.2 Kapittel 9a

4.3 Askøy kommunes handlingsplan for tiltak mot aggresjon og vold i skolen.

4.4 Informasjonskalenderen på hjemmesiden/it's learning.

4.5 Forskrift om orden og oppførselsreglement for grunnskolene i Askøy.



1. Strusshamn barneskoleskole sitt verdigrunnlag

Visjon for skolen: "LÆRING OG TRIVSEL - HÅND I HÅND"

Strusshamn skoles elevsyn, læringssyn og forventninger til foreldre.

1.1 Strusshamn skole arbeider for at eleven skal bli bevisst på egen læring.

På Strusshamn skole mener vi at:

- elevene skal få utvikle seg faglig og sosialt ut ifra sine forutsetninger.
- elevene skal oppleve et trygt og strukturert læringsmiljø.
- alle elever skal møtes og behandles med respekt og omsorg fra voksne og medelever.
- elevene skal ha trygge rammer inne og ute gitt av samstemte og tydelige voksne.
- alle elever er like mye verd, og deres rettigheter skal ivaretas.

1.2 Elevene våre lærer best når:

- læringsmiljøet er preget av struktur, tydelige krav og forventninger.
- elevene blir møtt med tydelige mål, oppmuntring og konstruktive tilbakemeldinger.
- undervisningen er variert og tilrettelagt for den enkelte elev.
- læreren er engasjert og faglig trygg.
- elevene opplever mestring og utfordringer.

1.3 Strusshamn skoles forventninger til de foresatte:

Foreldrene har hovedansvaret for sine egne barn. De er en ressurs i skolen. Aktive og engasjerte foreldre er barnets viktigste støttespillere i læringsprosessen. At foreldrene deltar i læringsprosessen utenom skoletid, har vesentlig betydning for elevenes prestasjoner på skolen. (Fra "Rettigheter og plikter i den offentlige grunnskolen").

Vi forventer at foreldre skal:

- respektere andre elever og hjem og vise en positiv innstilling til skolen.
- bidra til miljøskapende aktiviteter og delta i foreldresamarbeid, bl.a. FAU.
- lese informasjon fra skolen og gi konstruktive tilbakemeldinger.
- gi skolen viktig informasjon vedrørende barnet.
- se til at barnet møter presis, er uthvilt og har mat og utstyr på plass i ranselen.

2. Skolens rutiner for oppfølging av mobbing og uønsket atferd

2.1 HVA ER MOBBING

Mobbing og plaging er definert slik:

«En person er mobbet eller plaget når han eller hun, gjentatte ganger og over en viss tid, blir utsatt for negative handlinger fra en eller flere andre personer.»

(henviser til Olweus-programmet «Mobbing i skolen, s. 17 og UDIR.)

2.2 MAL FOR Å LØSE MOBBESAKER OG UØNSKET ATFERD

Alle ansatte ved Strusshamn skole har plikt til å stoppe all form for mobbing og uønsket atferd.

Vi bruker følgende mal for å løse mobbesaker og uønsket atferd. Dette er utgangspunktet for Askøy kommune sin plan.

Lenke til prosesskart og logg som skal følges ved mobbesaker:

[Prosesskart for elevens psykososiale skolemiljø](#)

1. Kontaktlærer, ledelse evt. andre får beskjed om hendelsen. Fyller ut meldeskjema fra prosesskart (skjema 1).
2. Kontaktlærer undersøker saken. Samtaler med den som er blitt plaget og de som plager, ev. andre som kan belyse saken. Fyller ut elevlogg (skjema 2) ihht. sjekklister fra prosesskartet). Dersom det ikke er behov for tiltak, returneres ferdig utfylt meldeskjema til rektor.
3. Foreldrene til de involverte partene informeres. Samtalelogg (skjema 3).
4. Rektor vurderer om det skal gjøres enkeltvedtak. Saken avsluttes dersom det ikke blir fattet et enkeltvedtak.
5. Dersom tiltak igangsettes, skal det være tidsbestemt og innenfor en tidsfrist.
6. Evaluering av tiltak. Dersom tiltakene ikke har ønsket effekt, skal saken igjen undersøkes, og man skal vurdere nye tiltak i samarbeid med rektor, ressursteam og foreldre/foresatte.
7. Dersom skolen ikke klarer å løse mobbesaken, tar rektor saken videre i skolesystemet.

Ha jevn og god dialog med foreldre/foresatte gjennom hele prosessen.

Søk råd og hjelp om nødvendig. Bruk tilgjengelig ekspertise, PP-tjenesten eller andre ressurspersoner i kommunen. Dere kan også kontakte Statped dersom det lokale apparatet trenger assistanse.

Kilde: www.udir.no (læringsmiljø)

2.3 REGLER OG SANKSJONER

Askøy kommune har laget et eget ordens- og oppførselsreglementet som inneholder regler for oppførsel, regler for hvilke tiltak som skal brukes mot elever som bryter reglementet (sanksjoner) og regler for fremgangsmåten når slike saker skal behandles (saksbehandlingsregler).

2.3.1 Regler for orden og oppførsel

Skolen er lærings- og arbeidsplass for mange mennesker, både barn, unge og voksne. Sammen har vi et ansvar for skoledagen. Det er viktig å skape et godt arbeidsmiljø for både elever og ansatte på den enkelte skole.

Alle elever skal følge vanlige regler i samfunnet, herunder alminnelig god folkeskikk. Det betyr at elevene skal:

- vise hensyn og respekt for andre
- vise respekt for undervisningen og gjøre sitt for å holde arbeidsro i timene
- møte presis til timer og avtaler
- gjøre skolearbeidet til avtalt tid
- ha med nødvendige bøker og utstyr
- holde god orden
- gjøre sitt for å holde skolens område rent og ryddig
- ta godt vare på alt som tilhører skolen både ute og inne og stelle pent med skolebøker og annet undervisningsmaterieell
- ta godt vare på personlige eiendeler og så langt som mulig unngå å ta med verdisaker på skolen. Personlige eiendeler og verdisaker tas med på eget ansvar.

Dette er ikke tillatt:

- banning, slåssing og forstyrrelse av andres lek
- mobbing, plaging og sjikane
- å ha med våpen og farlige gjenstander
- å medbringe tobakk og andre rusmidler
- å forlate skolen uten tillatelse

2.3.2 Sanksjoner

Alle sanksjoner skal være slik at elever skal forstå hvilke regler som er brutt og hvorfor skolen må reagere på dette. Sanksjonene skal stå i rimelig forhold til bruddet på ordens- og oppførselsreglene. Dette gjelder både for tiltak i det felles ordens- og oppførselsreglementet for Askøyskolen og for det lokale reglementet. Eleven skal, hvis mulig, gis anledning til å gjøre opp for seg.

Brudd på regler som følge av lov eller reglement kan sanksjoneres etter reglene i dette kapittel hvis ikke annet er særskilt nevnt.

Som hovedregel skal det bare ilegges sanksjoner som følger av lov eller reglement. Hvis særskilte grunner tilsier det, kan også andre sanksjoner av mindre inngripende art ilegges. Ved brudd på regler som følger av de lokale reglementene, gjelder det samme. Elever plikter å overholde ilagte sanksjoner. Ved manglende overholdelse kan det ilegges nye sanksjoner. Fysisk refsing og annen krenkende behandling må ikke benyttes. Ved fysisk refsing siktes det ikke til fysisk arbeid i forbindelse med reparasjon, rydding eller vask etter seg selv eller andre.

Kollektiv avstraffelse kan ikke benyttes for handlinger utøvd av enkelte medlemmer av gruppen.

2.3.3 Tiltak mot brudd på ordens- og oppførselsreglementet

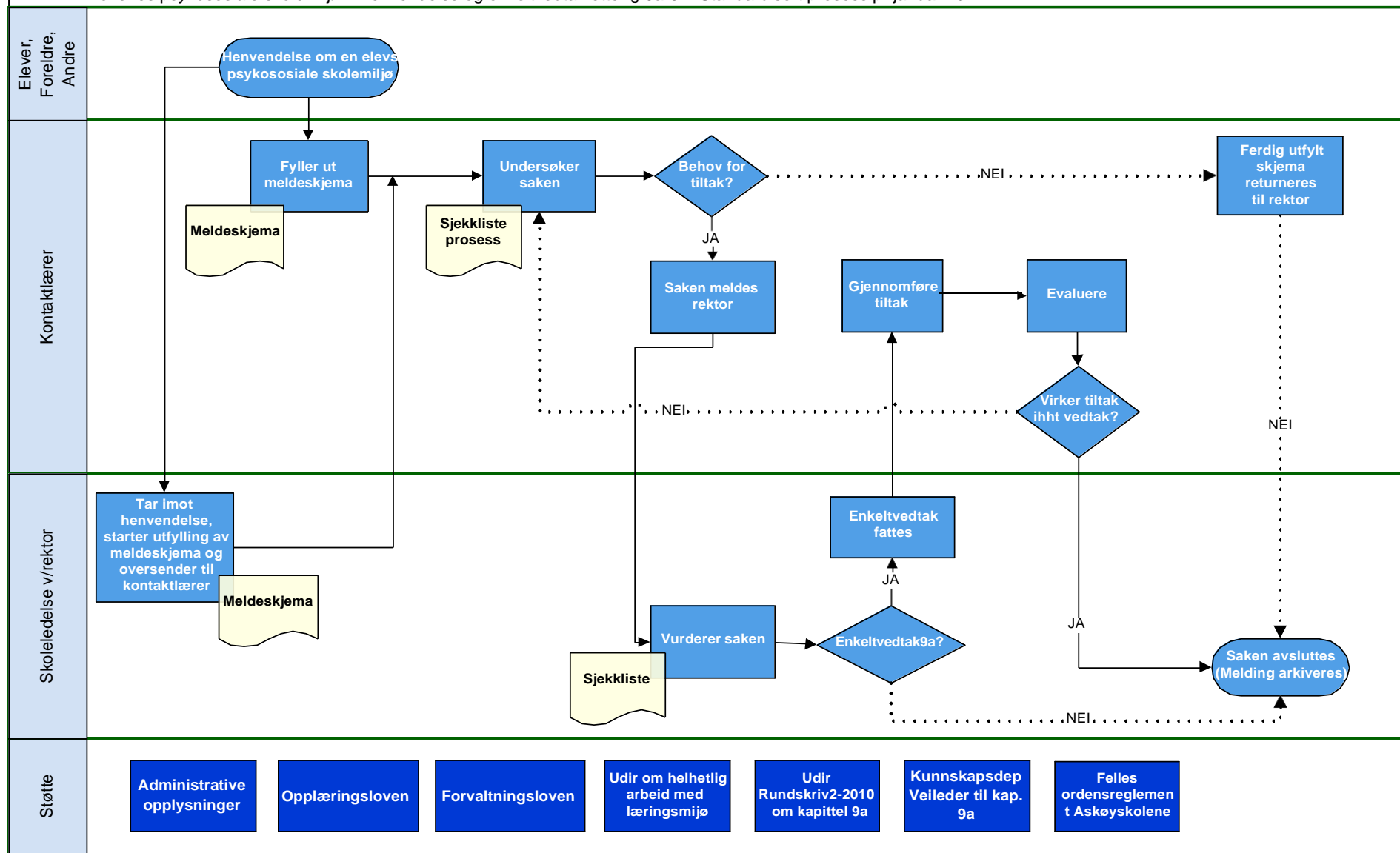
Brudd på reglene kan medføre følgende tiltak alt etter sakens alvor:

- Muntlig irettesettelse
- Muntlig melding til foreldre/foresatte
- Skriftlig irettesettelse
- Skriftlig melding til foreldre/foresatte
- Inndragning av gjenstander som blir brukt på en farlig eller provoserende måte
 - o Inndratte gjenstander kan tilbakeleveres foreldre/foresatte
- Overføring til en annen gruppe eller klasse. Foreldre/foresatte informeres
- Utelukking av enkeltelever fra spesielle arrangement eller aktiviteter
 - o Foreldre/foresatte informeres hvis mulig i god tid og kan eventuelt gis anledning til selv å delta og påta seg ansvaret for elevens deltakelse
- Pålegg om oppgaver for å rette opp skade de har påført skolens eiendom eller eiendeler (rydde søppel, vaske gulv, fjerne tagging og lignende)
- Tilstedeværelse på skolen før eller etter skoletid i forbindelse med samtaler med lærer/ rektor og /eller utføring av pålagte oppgaver. Foreldre/foresatte informeres

2.3.4 Bortvising

Ved bruk av vold og/eller trusler, særlig provoserende atferd eller andre grove brudd på ordens- og oppførselsreglementet kan elever på 8.-10. klassetrinn vises bort fra undervisningen i inntil tre dager. Elever på 1.-7. klassetrinn kan vises bort fra undervisningen for enkelttimer og resten av dagen. Lærer kan bortvise for inntil to timer. Rektor selv vedtar bortvisning etter å ha rådført seg med lærerne til eleven. Før det blir gjort vedtak, skal eleven ha fått mulighet for å forklare seg muntlig, og en skal ha vurdert å bruke andre hjelpe- og refsingstiltak. Foreldre til elevene skal varsles før bortvisning iverksettes for resten av dagen på 1.-7. klassetrinn.

[Askøyskolene : ORDENSREGLEMENT I ASKØYSKOLEN](#)



Elevenes psykososiale skolemiljø (oppl. § 9a-3)

Sjekkliste - Kontaktlærer undersøker saken

❖ Loven

Ansattes plikt til å undersøke, varsle og gripe direkte inn er hjemlet i opplæringsloven § 9a-3 – annet ledd¹⁽¹⁾:

”Dersom nokon som er tilsett ved skolen, får kunnskap eller mistanke om at ein elev blir utsett for krenkjande ord eller handlinger som mobbing, diskriminering, vald eller rasisme, skal vedkommande snarast undersøkje saka og varsle skoleleiinga, og dersom det er nødvendig og mogleg, sjølv gripe direkte inn”.

Formålet er å sørge for at ledelsen blir klar over problemet slik at kontaktlærer og eventuelt foreldre kan kobles inn og nødvendige tiltak iverksettes.

Kontaktlærer har plikt til å bringe saken videre dersom den ikke kan løses innen klassen

❖ Sjekkliste

- Er det gjennomført samtale med partene, altså elev(er), foreldre eventuelt andre berørte?
 - Snarest mulig og **senest** innen 1 uke.
- Er det foretatt en tiltaksvurdering?
 - Strakstiltak?
 - Behov for tiltak på lengre sikt?
 - Er det behov for vurdering i skolens ressursteam?
- Er det laget en plan for evaluering av iverksatte tiltak?
 - Involvere berørte elever / foreldre
 - Angi klart tidsperspektiv
 - Gi tilbakemelding til berørte parter

**Meldeskjema**

Saksopplysninger:			
Henvendelse fra		Meldt dato	
Mottaker av meldingen			
Hvilken elev(er) saken gjelder		Trinn	
Andre involverte			
Hva saken gjelder:			
Beskrivelse av situasjonen eller enkelthendelsen (angi tidspunkt og dato dersom enkelthendelse):			
Tiltaksvurdering			
Iverksatte strakstiltak?			
Behov for tiltak på lengre sikt?			
Er det gitt skriftlig eller muntlig tilbakemelding til melder?			
Kontaktlærer		Trinn	
	(dato og signatur)		
Rektor er kjent med saken			
	(mottatt dato og signatur)		

3. Forebyggende arbeid

Det er viktig at skolens personale har et bevisst forhold og en felles forståelse av hva et godt skolemiljø er, og hvordan vi kan arbeide for å oppnå det.

Mobbing skal tas opp med jevne mellomrom i klassemøter. Dette er forebyggende.

3.1 På skolenivå

HVA	INNHold	NÅR	ANSVAR
Dokumentarserien "Sånn er Jeg og sånn er det"	Om hvordan det er å være litt annerledes enn andre barn.	2. og 3. trinn	Kontaktlærere
UDIR	Manifest mot mobbing. Voksne skaper vennskap	høsten, vennskapsuken	Kontaktlærere
Fadderordning	Planlegges av kontaktlærer ved 1. og 6. trinn	Våren før 1 trinn begynner. Starter førskoledag i juni.	Kontaktlærere
Tilsyn i friminutt og ved spising	Vakter bruker synlige vester i skolegården. Ekstra observasjon ved behov, loggbok føres.	Hele skoleåret, etter egen plan som justeres etter behov	Skolens ledelse
Trivselsundersøkelser	Elevene svarer anonymt på trivselsundersøkelsen	Årlig (høst)	Skolens ledelse kontaktlærere
Elevundersøkelse Nasjonalt (UDIR)	Elevene svarer anonymt	Årlig (november)	Ledelsen/kontaktlærer.
Personalet	Tydelige voksne med felles regler	Gjennomgang årlig på personalmøtet og fellesmøter ved behov.	Ledelsen+SFO-leder.
Klasseregler ordensregler	Lærer gjennomgår skolens trivselsregler og ordensregler. Klassen lager enkle klasseregler som er synlig i klasserommet.	Ved skolestart	Kontaktlærer
Skolens regler	Skolens regler inne og ute henger synlig for alle elever og ansatte		Ledelsen Kontaktlærer Elevråd
Elevråd	Møte i elevråd hver 3 uke. Elevmedvirkning og uttalelse i saker som omhandler elevmiljøet		
Miljøutvalget	Møter med SU, et rådgivende organ for skolen.	2- 3 ganger i året	Rektor
Utviklingssamtaler	Forberedte samtaler med foreldre,	Høst og vår	Kontaktlærer

	kontaktlærer og elev		
Elevsamtaler	Samtaler mellom lærer og elev.	Før utviklings-samtaler og ved behov.	
Foreldremøter	Planlagte møter med alle foreldre, der skolemiljø er et tema.	Høst og ved behov vår.	Kontaktlærere
Verktøy	«Du og jeg og vi to» av Kari Lamer. «Steg for Steg». «Kath-kassen».		
Forestilling/Maisha mema	Lage forestilling sammen		Klasselærer/musikklærer

3. 2 På klassenivå

1.trinn			
HVA	INNHold	NÅR	ANSVAR
Klassemiljø	Regler og rutiner/ jobbe med å skape vennskap. Stoppregelen	Høsten	Lærer
Meg selv	Å bli trygg på seg i klassen.	August	Lærer
Selvstendighet	Motta beskjeder, samarbeide, fortelle ting i klasserommet, arbeidsmetoder og ha orden i tingene sine.	Høst	Lærer
Filosofi og etikk – Leveregler og verdier	Høre historier om ulike dilemma – samtale om tekstene; rollespill om mobbing.	Vår	Lærer
Rettferdighet	Mitt og ditt og dele	Vår	Lærer
2.trinn			
HVA	INNHold	NÅR	ANSVAR
Respekt og toleranse. Lære om respekt og toleranse og motvirke mobbing i praksis.	Kroppen med sine følelser, tanker og uttrykk. (Likheter og ulikheter mellom utvikling, mestring, gammel og ung osv)	Høst og vår	Lærer
	Ulike grupperinger av barn i mange fag der hensikten er å lære samarbeid og forståelse.	Høst og vår	Lærer
	Rollespill og samtaler om vennskap og konfliktløsning.	Høst og vår	Lærer
3.trinn			

Løgn Mobbing Samvittighet	Uttrykke tanker om livet, tap og sorg, godt og ondt å gi respons på andres tanker. Føre en enkel dialog om samvittighet, etiske regler og samvittighet. Samtale om respekt og toleranse og motvirke mobbing i praksis.	August og september	Lærere
Menneskerettigheter og barnere rettigheter	Bruke FNs barnekonvensjon for å forstå barnas rettigheter og likeverd og kunne finne eksempler i mediene og ved bruk av internet.	Oktober	Lærere
4.trinn			
HVA	INNHold	NÅR	ANSVAR
RLE	Rett og galt, den gyldne regel.	August	RLE- lærer
Samfunnsfag	Personvern, nettvettregler	August	Samfunnsfag- lærer
RLE	Respekt og toleranse	November	RLE-lærer
Naturfag	Kroppens reaksjoner, bli kjent med sin egen kropp og hvordan den reagerer ved sykdom. Enkel førstehjelp.	Januar	Naturfaglærer
Samfunnsfag	Påvirkning, bli bevisst at vi blir påvirket både positivt og negativt. Bli bevisst våre holdninger til de som velger annerledes enn oss.	Februar	Samfunnsfag- lærer
5.trinn			
HVA	INNHold	NÅR	ANSVAR
RLE <i>Gjennomgang av skolens saksgang i mobbesaker og skoleregler **</i>	Vite hvordan skolen behandler mobbesaker, og hvilken vei man kan gå for å melde en mobbesak. - Vite om skolens reglement, og hvor vi finner dette. - Stoppregelen.	Skolestart/ april- mai	Klasselærer/ faglærer
	Etikk Rett og galt, den gyldne regel, menneskerettigheter	Vår	Lærer
Naturfag Ti, tolv, snart trettien	<i>Forklare hva som skjer når man blir forelsket. - Fortelle om heterofili og homofili. - Forklare hvilke kroppslige forandringer som skjer under puberteten.</i>	Januar	Klasselærer/ Faglærer

6.trinn			
HVA	INNHold	NÅR	ANSVAR
RLE	Tema: Mangfold: *toleranse *diskriminering	Våren	Lærer
SAMF. FAG	Tema: Bare jeg er jeg *tenke selv og velge *forbilder *påvirkning	Våren	Lærer
NORSK	Tema: Hvordan kan du være med å bestemme *argumentere/diskutere *klasseråd/elevråd	Våren	Lærer
7. trinn			
HVA	INNHold	NÅR	ANSVAR
Samfunnsfag	Rus: Elevene skal kunne: -Jeg kjenner til lover og regler knyttet til alkohol, tobakk og narkotika. - Jeg kjenner til hvilke konsekvenser rusmisbruk har for samfunnet. - Jeg kan drøfte hva bruk og misbruk av rus kan bety for deg selv eller andre.	Våren	Kontaktlærer
RLE	Etikk og moral: - Gjennomgang av skolens saksgang i mobbesaker og skoleregler - Vite hvordan skolen behandler mobbesaker, og hvilken vei man kan gå for å melde en mobbesak - Vite om skolens reglement, og hvor vi finner dette - Stoppregelen	Høst	Kontaktlærer
Naturfag	Tenk selv: - Diskutere med medelever og andre jevnaldrende hvordan dere kan gjøre egne, selvstendige valg. - Beskrive hvilke farer, helseskader og problemer rusmidler, alkohol og tobakk kan gi. - Forklarer hvilke farer og helseskader en som misbruker narkotika utsetter seg for.	Våren	Kontaktlærer

Spesialpedagogisk avdeling			
HVA	INNHold	NÅR	ANSVAR
Mat og helse	ADL ferdigheter Sosial kompetanse Relasjonsbygging	1.-3. time tirsdag	Elin J
Tilrettelegge for fellesskap med klassen	Tilrettelegge for aktiviteter sammen med klassen Elevene er med i klassen hvor de opplever mestringsfølelse Eks: Gym, Kunst- og håndverk etc.	Gjennom hele året	Kontaktlærer i samarbeid med spes.ped.
Særtrening av sosiale ferdigheter og ADL-trening	Trene på regeltek, spill, ADL- trening (vaske hender, snyte seg etc.)	Når elev er med spes.ped.	Kontaktlærer i samarbeid med spes.ped.
Å være i forkant av innlæring i klassen	Elever har kunnskaper i forkant av læringsøkt i klassen Eks: data og kjøkken	Gjennom hele året	Kontaktlærer i samarbeid med spes.ped.

SFO-avdeling (Skolefritidsordningen)			
HVA	INNHold	NÅR	ANSVAR
Fysisk aktivitet	-Samarbeid -Fysisk fostring -Mestringsfølelse Felle opplevelser Skape økt selvtillit Spilleregler	Hele året	SFO-leder
Faste turer	Konflikthandtering Relasjonsbygging Sosial kompetanse Forutsigbarhet Skape gode minner	Hele året	Alle på SFO
Leksehjelp	Skape ro Godt læringsmiljø Økt kunnskap	Mandag-torsdag 13.00-14.00	SFO-leder

4. Lenker

4.1 Flytskjema på intranett:

[Prosesskart for elevens psykososiale skolemiljø](#)

4.2 Kapittel 9a:

[Det grunnleggende kravet til skolemiljøet – opplæringsloven § 9a-1](#)

4.3 Handlingsplaner:

[Askøy kommunes handlingsplan for tiltak mot aggresjon og vold i skolen.](#)

4.4 Informasjonskalenderen på [hjemmesiden](#)/itslearning.

**4.5 Forskrift om orden og oppførselsreglement for grunnskolene i Askøy.
Hele reglementet finnes på:**

[Askøyskolene : ORDENSREGLEMENT I ASKØYSKOLEN](#)